

T.C

İNEGÖL KAYMAKAMLIĞI

ALTIEYLÜL ORTAOKULU MÜDÜRLÜĞÜ



2024-2028 STRATEJİK PLANI

2024



“Çalışmadan, yorulmadan ve üretmeden, rahat yaşamak isteyen toplumlar; evvela haysiyetlerini, sonra hürriyetlerini daha sonra da istiklal ve istikballerini kaybetmeye mahkûmdurlar.” Mustafa Kemal ATATÜRK



İSTİKLAL MARŞI

Kahraman Ordumuza

Korkma! Sönmez bu şafaklarda yüzen al sancak,
Sönmeden yurdumun üstünde tüten en son ocak.
O benim milletimin yıldızıdır, parlayacak;
O benimdir, o benim milletimindir ancak.

Çatma, kurban olayım, çehreni ey nazlı hilal!
Kahraman ırkıma bir gül; ne bu şiddet, bu celal?
Sana olmaz dökülen kanlarımız sonra helal...
Hakkıdır, Hakk'a tapan milletimin istiklal.

Ben ezelden beridir hür yaşadım, hür yaşarım,
Hangi çılgın bana zincir vuracakmış? Şaşarım.
Kükremiş sel gibiyim, bendimi çiğner, aşarım,
Yırtarım dağları, enginlere sığmam, taşarım.

Garbın afakını sarmışsa çelik zırhlı duvar,
Benim iman dolu göğsüm gibi serhaddim var.
Ulusun, korkma! Nasıl böyle bir imanı boğar,
"Medeniyet" dediğin tek dişi kalmış canavar?

Arkadaş! Yurduma alçakları uğratma sakın,
Siper et gövdeni, dursun bu hayâsızca akın.
Doğacaktır sana vadettiği günler Hakk'ın,
Kim bilir, belki yarın belki yarından da yakın.

Bastiğin yerleri "toprak" diyerek geçme, tanı,
Düşün altındaki binlerce kefensiz yatanı.
Sen şehit oğlusun, incitme, yazıktır atanı,
Verme, dünyaları alsan da bu cennet vatanı.

Kim bu cennet vatanın uğruna olmaz ki feda?
Şüheda fışkıracak, toprağı sıksan şüheda.
Canı, cananı, bütün varımı alsın da Hüda,
Etmesin tek vatanımdan beni dünyada cüda.

Ruhumun senden İlahî, şudur ancak emeli:
Değmesin mabedimin göğsüne namahrem eli.
Bu ezanlar, ki şehadetleri dinin temeli,
Ebedî, yurdumun üstünde benim inlemeli.

O zaman vecdile bin secde eder, varsa taşım,
Her cerihamdan, İlahî, boşanıp kanlı yaşım,
Fışkırır ruhu mücerret gibi yerden naaşım,
O zaman yükselerek arşa değer belki başım.

Dalgalan sen de şafaklar gibi ey şanlı hilal!
Olsun artık dökülen kanlarımın hepsi helal.
Ebediyen sana yok, ırkıma yok izmihlal.
Hakkıdır, hür yaşamış bayrağımın hürriyet;
Hakkıdır, Hakk'a tapan milletimin
istiklal.

Mehmet Akif Ersoy





Tablolar Ve Şekiller

Tablo 1: Stratejik Planlama Ekibi

Tablo 2: Okulumuzda Çalışan Personel Sayısı

Tablo 3: Okul Çalışanları Mevcut Verileri

Tablo 4: Öğrenci Sayıları

Tablo 5: Öğretmen Bilgileri

Tablo 6: İnsan Kaynakları

Şekil 1: Plan Oluşum Şeması

Şekil 2: Altıeylül Ortaokulu Müdürlüğü Teşkilat Yapısı

Okul/Kurum Bilgileri

İli: BURSA		İlçesi: İNEGÖL	
Adres:	KEMALPAŞA MAH. ALTIEYLÜL SOK. NO:10 İEGÖL /BURSA	Coğrafi Konum (link)	40°04'35.8"N 29°30'20.7"E https://maps.app.goo.gl/rCCRrorEwD6wybZEA
Telefon Numarası:	2247151371	Faks Numarası:	-----
e- Posta Adresi:	710225@meb.k12.tr	Web sayfası adresi:	https://inegolaltieylulortaokulu.meb.k12.tr/
Kurum Kodu:	710225	Öğretim Şekli:	TAM GÜN (Tam Gün/İkili Eğitim)

SUNUŞ



Türkiye Cumhuriyeti'nin kurucusu ve Türkiye toplumunun lideri Mustafa Kemal Atatürk, "İlk ve ortaöğretim; mutlaka insanlığın ve uygarlığın gerektirdiği bilim ve tekniği versin. Fakat o kadar pratik bir tarzda versin ki, çocuk okuldan çıktığı zaman aç kalmaya mahkum olmadığına emin olsun" sözleriyle ilk ve ortaöğretimin önemini yıllar önce vurgulamıştı. Bu vurgunun etkisiyle biçimlenen eğitim sistemimiz, yeni yaklaşım ve yöntem-tekniklerle 21. yüzyılda büyük bir dönüşüm yaşamaktadır. Gerek dünyada, gerekse ülkemizde ortaya çıkan yeni türden gereksinimlere karşılık verebilecek bir eğitim-öğretim ortamı hazırlamak eğitim sürecini paylaşan tüm okul toplumunun asli ve vazgeçilmez görevi hâline gelmiştir. Bu anlamda eğitim yöneticilerinin ve sürecin en önemli aktörleri olan öğretmenlerin payına büyük işler düşmektedir. Bu süreç, kendini tanımakla, tanımlamakla başlayıp öğrenciyi merkeze alarak köklü bir değişim-dönüşüm sürecini yönetip yönlendirmekle pratikte değer kazanabilecektir.

Bizler, Altıeylül Ortaokulu'nun yönetici, öğretmen, destek personeli, öğrencileri ve velileri olarak bu değişim sürecinde üzerimize düşen sorumlulukları yerine getirmeyi ülkemizin ve toplumumuzun geleceği açısından bir fırsat ve topluma karşı bir borç olarak algılamaktayız. Bu borcun ödenme yeri de, eğitim-öğretim hizmetlerini yürütmek için kurumsallaşmış olan okul ortamıdır. Okulu çağın gereklerine uygun olarak eğitim-öğretime hazırlamak, okulda Milli Eğitimin amaçlarına uygun olarak bir öğrenme ve eğitim ortamı yaratmak, bu ortamı tüm paydaşlar için çekici hâle getirmek de görevlerimiz arasındadır.

Öğrencilerin, sevgi ve iletişimin desteklediği gerçek öğrenme ortamlarında düşünsel becerilerini kazanmalarına, yaratıcı güçlerini ortaya koymalarına ve kullanmalarına yardımcı olmak; Kişisel ve toplumsal araç-gereci, kaynakları ve zamanı verimli kullanmalarını, okuma zevk ve alışkanlığı kazanmalarını sağlamak gibi görev ve sorumluluklarımızı yerine getirmek için yola çıkmış bulunuyoruz.

Kılavuzumuz bilimdir!

Mehmet Akif BAKİLER
OKUL MÜDÜRÜ

Geçmiş tecrübelerini iyi analiz eden, mevcut koşullarını bilen ve içinde olduğu koşulları iyi değerlendiren ve böylece gelecekte olmak istediği konumu şekillendiren kurumlar şüphesiz iyi stratejiler belirleyip, uygulayabilen kurumlardır.

Okulumuzda stratejik plan çalışmaları, 5018 sayılı Kamu Mali Yönetimi ve Kontrol Kanunu'nun gereği ve ilgili genelge doğrultusunda MEB Stratejik Plan Hazırlık Programına uygun olarak yürütülmektedir. Stratejik yönetimimiz, tüm paydaşların okul yönetimine katılımını sağlayan, paydaşları süreçlerin parçası olarak gören ve insan odaklılığı benimseyen bir anlayışa sahiptir.

Bilgi çağında toplumun gün geçtikçe artan bilgi arayışı ve bilgiye ulaşma ihtiyacını karşılayabilecek eğitim, öğretim ortamları oluşturarak kalite anlayışını arttırmak, değerlerimiz doğrultusunda dürüst, tarafsız, adil, sevgi dolu, iletişime açık, çözüm üreten, yenilikçi, önce insan anlayışına sahip bireyler yetiştirmek bizim temel hedefimizdir.

Okulumuzun 2024-2028 Stratejik Planında belirtilen amaç ve hedeflere ulaşmamızın gelişme ve kurumsallaşma süreçlerimize önemli katkılar sağlayacağına inanıyor, planın hazırlanmasında emeği geçen ve uygulanmasında emeği geçecek olan herkese teşekkür ediyoruz.

2024-2028 dönemi stratejik plan hazırlanması süreci Üst Kurul ve Stratejik Plan Ekibinin oluşturulması ile başlamıştır. Ekip tarafından oluşturulan çalışma takvimi kapsamında ilk aşamada durum analizi çalışmaları yapılmış ve durum analizi aşamasında paydaşlarımızın plan sürecine aktif katılımını sağlamak üzere paydaş anketi, toplantı ve görüşmeler yapılmıştır.

Durum analizinin ardından geleceğe yönelim bölümüne geçilerek okulumuzun amaç, hedef, gösterge ve eylemleri belirlenmiştir.

Çalışmaları yürüten ekip ve kurul bilgileri aşağıda verilmiştir.

ALTIEYLÜL ORTAOKULU
STRATEJİK PLAN EKİBİ

İÇİNDEKİLER

1. GİRİŞ VE STRATEJİK PLANIN HAZIRLIK SÜRECİ	12
1.1 Strateji Geliştirme Kurulu ve Stratejik Plan Ekibi	13
1.2 Planlama Süreci	16
2. DURUM ANALİZİ	17
2.1 Kurumsal Tarihçe	18
2.2 Uygulanmakta Olan Stratejik Planın Değerlendirilmesi	19
2.3 Mevzuat Analizi	19
2.4 Üst Politika Belgeleri Analizi	20
2.5 Faaliyet Alanları ile Ürün/Hizmetlerin Belirlenmesi	20
2.6 Paydaş Analizi	21
2.7 Kuruluş İçi Analiz	21
2.7.1 Teşkilat Şeması	22
2.7.2 İnsan Kaynakları	22
2.7.3 Teknolojik Düzey	23
2.7.4 Mali Kaynaklar	23
2.7.5 İstatistik Veriler	24
2.8 Çevre Analizi (PESTLE)	27
2.9 Güçlü ve Zayıf Yönler ile Fırsatlar ve Tehditler (GZFT) Analizi	28
2.10 Tespit ve İhtiyaçların Belirlenmesi	30
3. GELECEĞE BAKIŞ	33
3.1 Misyon	34
3.2 Vizyon	34
3.3 Temel Değerler	35
3.4 Amaç, Hedef ve Performans Göstergesi ile Stratejiler	38
4. MALİYETLENDİRME	57
5. İZLEME VE DEĞERLENDİRME	60

1.BÖLÜM

GİRİŞ VE STRATEJİK PLANIN HAZIRLIK SÜRECİ

1. GİRİŞ VE STRATEJİK PLANIN HAZIRLIK SÜRECİ

Okulumuzda Stratejik Plan çalışmaları Milli Eğitim Bakanlığı Strateji Geliştirme Başkanlığının 2013/26 sayılı MEB 2024-2028 Stratejik Planı Genelgesi ve genelge ekinde yer alan hazırlık programı, 26.05.2014 tarihli Kamu İdarelerinde Stratejik Planlamaya İlişkin Usul Ve Esaslar Hakkında Yönetmelik, İlçe Milli Eğitim Müdürlüğünün ilgi yazıları ile Stratejik Planlama ve Yönetimi konusundaki mevzuat doğrultusunda başlatılmıştır.

2024-2028 Stratejik plan çalışmalarımız kurul toplantıları, zümre toplantıları gibi çeşitli ortamlarda görüşülmüş, okulumuz OGYE üyeleri ve kalite ekipleri üyelerinin geniş katılımları ile tüm süreçler etkin olarak düzenlenmiştir.

1.1 Strateji Geliştirme Kurulu ve Stratejik Plan Ekibi

Stratejik Planlama çalışmaları, Millî Eğitim Bakanlığı Strateji Geliştirme Başkanlığının 2022-21 Sayılı Genelgesi gereğince başlatılmıştır. Ortaokulu Müdürlüğü 2024-2028 Dönemi stratejik planlama çalışmaları Milli Eğitim bakanlığının 2013/26 sayılı genelgesi incelenerek başlamıştır. İlk olarak Stratejik Planlama Üst Kurulu oluşturulmuştur. Daha sonra Müdür Yardımcısı Osman Metin'nin yönetiminde okul Stratejik Planlama Ekibi kurulmuştur.

Daha sonra durum analizine veri oluşturması amacıyla öncelikle paydaş analizi yapıldı. Paydaş analizinden sonra kurum paydaşlarına memnuniyet anketleri düzenlendi. Stratejik Planlama çalışmalarını veri oluşturması amacıyla okuldaki diğer müdür yardımcısından okul faaliyetleri ile ilgili istatistiki bilgiler istendi.

Strateji Geliştirme Kurulu: Okul müdürünün başkanlığında, bir okul müdür yardımcısı, bir öğretmen ve okul/aile birliği başkanı ile bir yönetim kurulu üyesi olmak üzere 5 kişiden oluşan üst kurul kurulur.

Stratejik Plan Ekibi: Okul müdürü tarafından görevlendirilen ve üst kurul üyesi olmayan müdür yardımcısı başkanlığında, belirlenen öğretmenler ve gönüllü velilerden oluşur.

Stratejik plan çalışmalarımız üst kurul ve çalışma ekibi üyelerinin oluşturulması ile başlatılmıştır. Okul Müdürü Mehmet Akif BAKİLER, Müdür Yardımcısı Serkan ÜZÜM, öğretmenlerden Saadet DEMİR TAŞKIN, Şeyma AKBIYIK, Ebru TÜRK, M. Ramazan NİŞAN, stratejik plan hazırlama ekip üyeleri olarak belirlenmiştir. Okul Müdür Yardımcısı Serkan ÜZÜM başkanlığında ekip üyeleri yapacakları çalışmalarını planlamış ve görev dağılımı yapılmıştır.

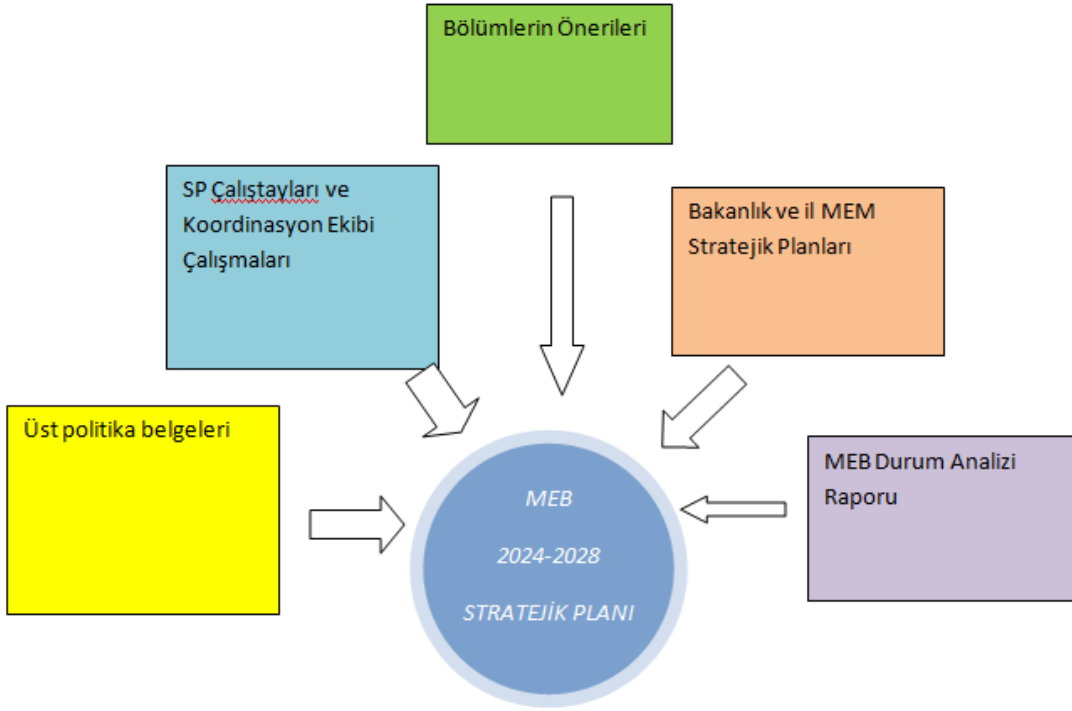
Tablo 1. Strateji Geliştirme Kurulu ve Stratejik Plan Ekibi Tablosu

Strateji Geliştirme Kurulu Bilgileri		Stratejik Plan Ekibi Bilgileri	
Adı Soyadı	Ünvanı	Adı Soyadı	Ünvanı
Mehmet Akif BAKİLER	Müdür	Serkan ÜZÜM	Müdür Yardımcısı /Başkan vekili /kordinatör
Serkan ÜZÜM	Müdür Yardımcısı	Ebru TÜRK	Öğretmen
Müjde AKÇAY	Rehber Öğretmen	Şeyma AKBIYIK	Öğretmen
Soner ÜNLÜER	Öğretmen	Saadet DEMİR TAŞKIN	Öğretmen
		M. Ramazan NİŞAN	Öğretmen
		Meltem ÇELİK	Veli

B. Stratejik Plan Modeli

Okulumuzun stratejik planın hazırlanmasında tüm tarafların görüş ve önerileri ile eğitim önceliklerinin plana yansıtılabilmesi için geniş katılım sağlayacak bir model benimsenmiştir.

Stratejik planımızın temel yapısı Bakanlığımız Stratejik Planlama Üst Kurulu tarafından kabul edilen Bakanlık Vizyonu temelinde eğitimin üç temel bölümü (erişim, kalite, kapasite) ile paydaşların görüş ve önerilerini baz alır nitelikte oluşturulmuştur.



Şekil1:Plan Oluşum Şeması

C. MEB Stratejik Planlama Takvimi

EK-1

Bakanlık Stratejik Planlama Adımları	2023- 2028				2028
	Eylül	Ekim	Kasım	Aralık	Ocak
1 MEB Stratejik Plan Hazırlık Programı ve Genelgenin Hazırlanması ve Yayınlanması; Bilgilendirmeler; İnternet sitesinin Düzenlenmesi					
2 Durum Analizi					
3 Geleceğe Yönelim					
4 Taslağın Cumhurbaşkanlığına Gönderilmesi					
5 İl Millî Eğitim Müdürlüklerine Stratejik Planlama Sürecinde Danışmanlık ve Rehberlik Hizmetleri Yürütülmesi					
6 Taslakta Düzeltmelerin Yapılması, Onay ve Yayım					

Okul Stratejik Planlama Takvimi

EK-2

Okul Stratejik Planlama Adımları		2023- 2028			2028	
		Eylül	Ekim	Kasım	Aralık	Ocak
1	Kurulan Ekip ve Üst Kurulun Bilgilerinin ve Çalışma Planının Başkanlığa Bildirilmesi					
2	Ekip ve Kurul Üyelerinin Stratejik Planlama Konusunda Hizmet içi Eğitimden Geçirilmesi					
3	Durum Analizi					
4	Geleceğe Yönelim					
5	İlçe MEM, Okul ve Kurumlara Stratejik Planlama Sürecinde Danışmanlık ve Rehberlik Yapılması					
6	İlçe, Okul ve Kurum Stratejik Planlarının İncelenerek, Hedefler Bağlamında İl MEM Planında Revize Yapılması					
7	Strateji Geliştirme Başkanlığının Değerlendirmesi					
8	Düzeltilme, Onay ve Yayım					

2.BÖLÜM

DURUM ANALİZİ

2. DURUM ANALİZİ

Stratejik planlama sürecinin ilk adımı olan durum analizi, okulumuzun/kurumumuzun “neredeyiz?” sorusuna cevap vermektedir. Okulumuzun/kurumumuzun geleceğe yönelik amaç, hedef ve stratejiler geliştirebilmesi için öncelikle mevcut durumda hangi kaynaklara sahip olduğu ya da hangi yönlerinin eksik olduğu ayrıca, okulumuzun/kurumumuzun kontrolü dışındaki olumlu ya da olumsuz gelişmelerin neler olduğu değerlendirilmiştir. Dolayısıyla bu analiz, okulumuzun/kurumumuzun kendisini ve çevresini daha iyi tanımasına yardımcı olacak ve stratejik planın sonraki aşamalarından daha sağlıklı sonuçlar elde edilmesini sağlayacaktır.

Durum analizi bölümünde, aşağıdaki hususlarla ilgili analiz ve değerlendirmeler yapılmıştır;

- Kurumsal tarihçe
- Uygulanmakta olan planın değerlendirilmesi
- Mevzuat analizi
- Üst politika belgelerinin analizi
- Faaliyet alanları ile ürün ve hizmetlerin belirlenmesi
- Paydaş analizi
- Kuruluş içi analiz
- Dış çevre analizi (Politik, ekonomik, sosyal, teknolojik, yasal ve çevresel analiz)
- Güçlü ve zayıf yönler ile fırsatlar ve tehditler (GZFT) analizi
- Tespit ve ihtiyaçların belirlenmesi

2.1 Kurumsal Tarihçe

6 Eylül İnegöl'ümüzün kurtuluş günüdür. Adını bu mutlu günden alan okulumuz 1955 yılında Ali ÖZSARAÇ'tan alınan 2559.43 metrekare arsa üzerine 5 dershanelik olarak 43.940.12 TL devlet yardımı ve mahalle katkısıyla gerçekleşmiş, 1955 yılında öğretime açılmıştır. 1962 yılına kadar normal öğretim yapılmış, 1962-1963'te ikili öğretime geçilmiştir. 1963-1964 yılında "Program Geliştirme Okulu" olmuştur. Öğrenci mevcudunun artması üzerine 1975 yılında iki ek dershane yapılmıştır.

Mevcut okul binası ve ekleri ihtiyaca cevap vermeyince, 1984 yılında Milli Eğitim Müdürlüğü ve Koruma Derneğinin girişimleriyle yeni okul binası yapılması makamlarınca uygun görülmüştür. Okul binasının yerine aynı yıl, yeni binanın yapımı başlatılmıştır.

1985-1986 Öğretim yılında hizmete açılan bina, 3 katlı 10 dershaneli ve doğalgazlıdır. İlerleyen yıllarda ihtiyacın yeniden artması üzerine ek bina yapılmış 2000-2001 eğitim öğretim yılında 14 dershaneli ve dört katlı ikinci bina da eğitim öğretime katılmıştır Bugün A ve B blok olmak üzere iki binayla hizmet vermektedir.

Müdür, 2 müdür yardımcısı, 34 öğretmen, 3 TYP 1 PİCTES kapsamında hizmetliyle eğitim öğretim hayatını sürdürmektedir.

2.3 Mevzuat Analizi

Altı Eylül Ortaokulu Müdürlüğü 2024-2028 Stratejik Planın hazırlanmasında aşağıdaki kanun ve yönetmelikler dikkate alınmıştır.

- 1739 Sayılı Milli Eğitim Temel Kanunu
- 222 Sayılı İlköğretim Ve Eğitim Temel Kanunu
- 657 Sayılı Devlet Memurları Kanunu
- Özel Öğretim Kurumları Yönetmeliği
- İl Ve İlçe Milli Eğitim Müdürlükleri Yönetmeliği
- Okul Öncesi Eğitim ve İlköğretim Kurumları Yönetmeliği
- Ortaöğretim Kurumları Yönetmeliği
- İlköğretim Ve Ortaöğretim Kurumları Sosyal Etkinlikler Yönetmeliği
- Milli Eğitim Bakanlığı İle Diğer Bakanlıklara Bağlı Okullardaki Görevlileri Öğrencilerin Kılık Kıyafetlerine İlişkin Yönetmelik
- Milli Eğitim Bakanlığı Ve Bakanlığa Bağlı Kuruluşlardan Gelen Genelgeler
- İlköğretim Kurumları Standartları Yönergesi
- MEB Talim Ve Terbiye Kurulu Başkanlığı Tarafından Onaylanmış Olan Öğretim Programlarının Uygulama Esasları İle İlgili Kurul Kararlar

2.4 Üst Politika Belgeleri Analizi

Üst politika belgeleri;

- 12. Kalkınma Planı
- Cumhurbaşkanlığı Programı,
- Orta Vadeli Program,
- Cumhurbaşkanlığı Yıllık Programı,
- Millî Eğitim Bakanlığı Stratejik Planı,
- İl Millî Eğitim Müdürlüğü Stratejik Planı,
- İlçe Millî Eğitim Müdürlüğü Stratejik Planı

2.5 Faaliyet Alanları ile Ürün/Hizmetlerin Belirlenmesi

Tablo 3. Faaliyet Alanlar/Ürün ve Hizmetler Tablosu

Faaliyet Alanı	Ürün/Hizmetler
Öğretim-eğitim faaliyetleri	Öğrenci İşleri Kayıt-nakil işleri Devam-devamsızlık Sınıf geçme Sınav hizmetleri
Rehberlik faaliyetleri	Öğrencilere rehberlik yapmak Velilere rehberlik etmek Rehberlik faaliyetlerini yürütmek
Sosyal faaliyetler	Tarihi ören yeri ziyaretleri, yazar buluşmaları
Sportif faaliyetler	Futbol, Masa tenisi, Voleybol
Kültürel ve sanatsal faaliyetler	Tarihi ören yeri ziyaretleri, yazar buluşmaları
İnsan kaynakları faaliyetleri (mesleki gelişim faaliyetleri, personel etkinlikleri...)	Hizmet içi eğitimler
Okul aile birliği faaliyetleri	Kermes,
Öğrencilere yönelik faaliyetler	Öğrencilere yapılan yardımlar
Ölçme değerlendirme faaliyetleri	Kurumsal deneme
Öğrenme ortamlarına yönelik faaliyetler	Öğrenme ortamlarının düzenlenmesi
Ders dışı faaliyetler	Geziler

2.6 Paydaş Analizi

Paydaş analizi kapsamında, öncelikle paydaşlar belirlenerek iç ve dış paydaş olarak tasnif edilmiştir. Katılımcılığı artırmak ve paydaş görüşlerini plana yansıtılabilmek amacıyla anket uygulaması, mülakat, atölye çalışması ve toplantılardan yararlanılmıştır.

Tablo 4. Paydaş Sınıflandırma ve Önceliklendirme Tablosu

PAYDAŞLAR	İÇ PAYDAŞ	DIŞ PAYDAŞ	ÖNCELİĞİ (5 Yüksek Öncelik -1 Düşük Öncelik)
Millî Eğitim Bakanlığı		X	
Valilik		X	
İl Millî Eğitim Müdürlüğü		X	
Kaymakamlık		X	
İlçe Millî Eğitim Müdürlüğü		X	
Öğretmenler	X		
Öğrenciler	X		
Veliler		X	
Okul Aile Birliği	X		
Diğer çalışanlar	X		
ULUDAĞ Üniversitesi		X	
İNEGÖL Belediyesi		X	
Güvenlik Güçleri (Emniyet, Jandarma)		X	
Muhtarlık		X	
Sivil Toplum Kuruluşları		X	

Paydaş anketlerine ilişkin ortaya çıkan temel sonuçlar şu şekildedir:

Öğrenci Anketi Sonuçları:

NO	ORTAKOKUL ÖĞRENCİLERİ İÇİN KONU BAŞLIKLARI	Kesinlikle Katılıyorum	Katılıyorum	Kararsızım	Kesinlikle Katılmıyorum	Katılmıyorum
01-	Okulda kendimi güvende hissediyorum.	26,1	36,9	23,4	5,5	8,1
02-	Okul temiz ve hijyeniktir.	8,1	19,8	29,7	16,2	26,1
03-	Okulun fiziki koşullarını yeterlidir.	14	30,8	35,5	4,7	15
04-	Okul, yeni kabul edilen çocuklara uygun desteği sağlar.	30	32,7	27,3	3,6	6,4
05-	Farklı kültürlerden gelen öğrencilerin bu okulda memnuniyetle karşılanacağını düşünüyorum.	22,2	33,3	24,1	9,3	11,1
06-	Öğretmenlerime ihtiyaç duyduğumda kolaylıkla görüşebilirim.	44	33,9	11,9	0	10,1
07-	Okul müdürüne ihtiyaç duyduğumda kolaylıkla görüşebilirim.	31,5	45,9	13,5	2,7	6,3
08-	Okul rehberlik servisinden ihtiyaçlarım doğrultusunda faydalanabiliyorum.	29,	41,1	25,2	2	2,7
09-	Okul kişisel hedefler belirlemede ve bu hedeflere ulaşmamda yeterli rehberlik ediyor.	24,8	33,9	22,9	7,4	11,9
10-	Okulumda yer almam için birçok fırsat var.	19,1	35,5	29,1	5,4	10,9
11-	Okul bana yeterli ders dışı etkinlik olanakları sunuyor.	16,2	31,5	17,1	16,2	18,9
12-	Okul kulüpleri amacına uygun şekilde gelişime katkı sağlıyor.	17,3	29,1	17,3	20	16,4
13-	Öğretmenlerim sınıfta adil kurallara sahipler ve tarafsızlar.	22	25,7	31,2	7,3	13,8
14-	Öğretmenlerim beni daha iyi performans göstermem için teşvik ediyor.	45,9	35,1	14,4	2	2,6
15-	Öğretmenlerim derslerin işlenişinde farklı ve ilgi çekici yöntemler kullanır.	41,8	31,8	14,5	1,5	8,2
16	Sınav ve ödevlerin beni değerlendirmek için adil ve yeterli olduğunu düşünüyorum.	27,9	41,4	14,4	5,5	10,8
17-	Okulda düzenlenen sanatsal ve kültürel faaliyetler yeterlidir.	19,1	22,7	20,9	22,7	14,5
18-	Okulda öğrencilerin görüşleri dikkate alınır.	17,3	30	23,6	7,3	21,8
19-	Okul kantininde yeterli ve sağlıklı yiyecekler var.	24,3	11,7	27,9	11,7	24,3
20-	DYK'leri yeterli buluyorum.	9,6	27,9	41,3	13,5	7,7

Olumlu Yönlerimiz:

- 1- Öğretmenlerle iletişimin rahat olduğu,
- 2- Okul müdürü ve idarecilere her türlü sorunun dile getirildiği ve çözüm bulunduğu,
- 3- Aile ortamında eğitim verildiği,
- 4- Okulun imkânlarından rahatlıkla yararlanıldığı,
- 5- Ders çıkışlarından sonra okul bahçesinde oyun oynama imkânının verilmesi,
- 6- Sportif faaliyetler için malzeme temin edilmesi,

Olumsuz Yönlerimiz:

- 1- Sınıf ve koridordaki panoların eski ve kötü görünmesi,
- 2- Taşınmalı eğitimden dolayı bütün öğrencilerin ders dışı çalışma planlarına ve DYK kurslarına katılamaması.
- 3- Yeterince spor dalının olmaması,
- 4- Kütüphanede fazla ilgi çekici kitap yok,

Öğretmen Anketi Sonuçları:

NO	ÖĞRETMENLER İÇİN KONU BAŞLIKLARI	Kesinlikle Katılıyorum	Katılıyorum	Kararsızım	Kesinlikle Katılmıyorum	Katılmıyorum
01-	Okulun misyonu ve vizyonunu tam olarak anlıyorum.	13,6	40,9	22,7	0	22,7
02-	Okulda eğitim ve yönetim kalitesi sürekli olarak gelişiyor.	9,1	31,8	18,2	9,1	31,8
03-	Okul temiz ve hijyeniktir.	22,7	36,4	22,7	6	13,6
04-	Okul, öğrencilerin ve personelin güvenliğini sağlamak için uygun güvenlik önlemleri alır.	9,1	31,8	27,3	9,1	22,7
05-	Okul, yeni kabul edilen öğrencilere uygun desteği sağlar.	5,5	54,5	22,7	9,1	9,1
06-	Okulumuz mesleki yeterliliğimi geliştirmek için eğitim fırsatları sunuyor.	4,4	36,4	36,4	9,1	13,6
07-	Okul yönetimimiz öğretmenleri etkin bir şekilde yönlendirir.	9,5	47,6	23,8	14,3	5,2
08-	Okulumuz, öğrencilerin öğrenme ilgisini uyandıracak bir öğrenme ortamı oluşturmuştur.	1,3	27,3	31,8	9,1	27,3
09-	Etkili bir öğretmen olmak için ihtiyaç duyduğum kaynaklara erişimim var.	19	47,6	19	4,9	9,5
10-	Bana sunulan kaynakları kullanmak için gerekli eğitime sahibim.	40,9	50	5,1	5	0
11-	Okulumuzun, farklı ihtiyaçları olan öğrencileri desteklemek için etkin bir politikası vardır.	4,3	36,4	40,9	0	18,2
12-	Okulumuz müfredat uygulamasını etkin bir şekilde izler.	13,6	68,2	13,6	0	4,6
13-	Okulumuz, velilere uygun etkinlikler düzenlemektedir.	4,7	31,8	31,8	9,1	22,7
14-	Diğer öğretmenlerle iş birliği yaparım.	27,3	68,2	0	0	4,5
15-	Okul personeli arasında dostane bir ilişki sürdürülür.	13,6	63,6	13,6	4,8	4,8
16-	Takım ruhumuz ve moralimiz yüksek.	13,6	36,4	22,7	13,6	13,6
17-	Okulumuza aidiyet hissediyorum.	9,1	50	22,7	9,1	9,1

Olumlu Yönlerimiz:

- 1- Kurum kültürünün oturmuş olması,
- 2- İdarenin olaylara ve taleplere olumlu yaklaşımı,
- 3- Aile havasında bir ortamın oluşması,
- 4- Kurum vizyonu ve misyonuna uygun hareket edilmesi,
- 5- Çalışanların iyi niyetli, enerjik, saygı ve sevgi çerçevesinde olması,

Olumsuz Yönlerimiz:

- 1- Okulun fiziki olarak yetersiz olması,
- 2- Sosyal ve kültürel etkinlikler için yeterli zaman ve imkânın olmaması,
- 3- Tesisatın eski olması.

Veli Anketi Sonuçları:

NO	VELİLER İÇİN KONU BAŞLIKLARI	Kesinlikle Katılıyorum	Katılıyorum	Kararsızım	Kesinlikle Katılmıyorum	Katılmıyorum
01-	Okulun misyonu ve vizyonunu tam olarak anlıyorum.	13,6	54,2	26,3	2,9	3
02-	Okulda eğitim ve yönetim kalitesi sürekli olarak gelişiyor.	14,3	45,4	21,8	5	13,4
03-	Okul temiz ve hijyeniktir.	9,1	33,1	29,8	11,6	16,5
04-	Okul, öğrencilerin ve personelin güvenliğini sağlamak için uygun güvenlik önlemleri alır.	14,9	48,8	15,7	5	15,7
05-	Okul, yeni kabul edilen öğrencilere uygun desteği sağlar.	12,6	52,1	31,1	2,2	2
06-	Okul, çocuğumun okumaya olan ilgisini geliştirmesine yardımcı olabilir.	25,6	46,3	15,7	4,1	8,3
07-	Okul çocuğumun öğrenme ilgisini güçlendiriyor.	22,3	53,7	12,4	3,3	8,3
08-	Okul çocuğumun ahlaki gelişimini teşvik edebilir.	17,5	56,7	15	7,5	3,3
09-	Okulda kullanılan değerlendirme yöntemleri çocuğumun gelişimini tüm yönleriyle anlamama yardımcı oluyor.	12,6	47,1	29,4	4,2	6,7
10-	Okul, çocuğumun öğrenme performansı ve gelişimi hakkında beni iyi bilgilendiriyor.	20,7	49,6	11,6	3,2	14,9
11-	Okul çocuğuma duygusal rahatsızlık ve öğrenme güçlükleri ile karşılaştığımda yeterli desteği ve rehberlik sağlar.	17,6	53,8	13,4	8,4	6,7
12-	Öğretmenlerin benimle iletişim kurma yöntemlerinden memnunum.	35,8	48,3	3,2	6,7	5,8
13-	Herhangi bir problem durumunda müdür endişelerime cevap veriyor.	20,8	59,2	12,5	0,8	6,7
14-	Okulda, velilerin ihtiyaçlarına uygun eğitim faaliyetleri düzenlenir.	14,2	37,5	29,2	5,3	13,3
15-	Okul, çocukların gelişimini desteklemek için velilerle iyi bir ilişki kurar.	23,7	55,9	10,2	1,7	8,5
16-	Okul, aktif veli katılımını teşvik eder.	15,1	61,3	11,8	2,4	8,4
17-	Okulun veli etkinliklerine aktif olarak katılırım.	18,1	54,3	14,7	2,5	10,3
18-	Bir veli olarak okula aidiyet hissediyorum.	12,2	55,7	26,1	3,2	2,8
19-	Çocuğumun ev ödevlerini tamamlamasını sağlarım.	36,8	53,8	2,5	2,8	5,1
20-	Çocuğumu okumaya teşvik ederim.	50,	44,2	2	2	1,8
21-	Çocuğumun her gün okula gitmesini sağlarım.	54,6	42,9	0	1,5	1
22-	Çocuğumun eğitiminde aktif bir ortağım.	44,5	47,1	3	3	2,4

Olumlu Yönlerimiz:

- 1- Velilerimizin okula ve öğretmenlerimize güvenlerinin yüksek olması,
- 2- Okul Aile Birliği çerçevesinde katkılarını sunmaları,
- 3- Sosyal ve kültürel etkinliklere katılmaları,
- 4- Veli ziyaretlerinin yapılmasında sorun çıkmaması,
- 5- Hızlı ve kolay bir iletişim sistemimizin olması,

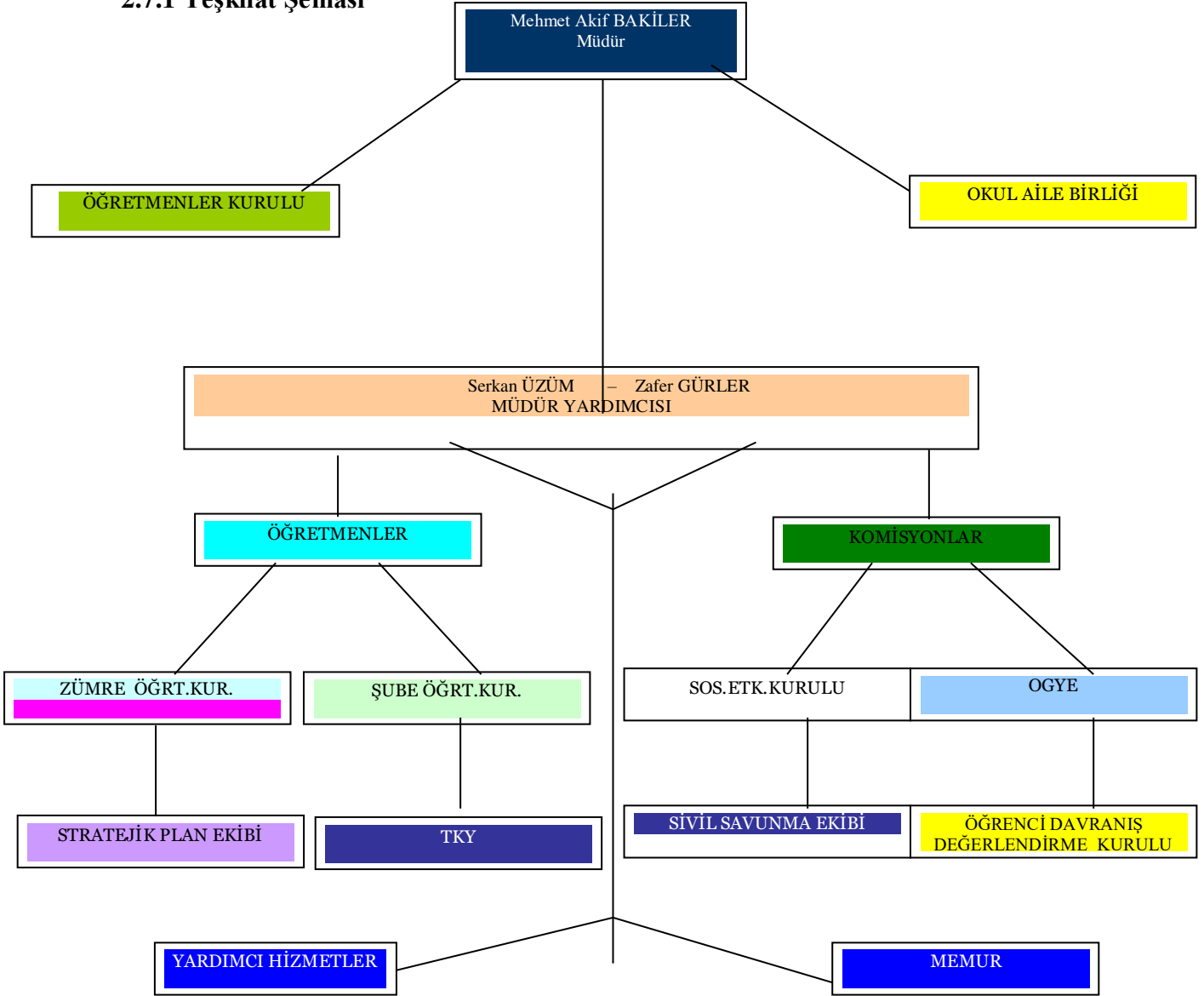
Olumsuz Yönlerimiz:

- 1- Bazı velilerimizin eğitim seviyesinin başarıyı etkilemesi,
- 2- Ailelerin ekonomik seviyelerinin düşük olması.
- 3- Bazı velilerin öğrenci motivasyonu ve desteklenmesinde yetersiz olması.
- 4- Velilerin yapılan toplantılara katılımının azlığı.
- 5- Bazı velilerin okul ile iletişiminin az olması.

2.7 Kuruluş İçi Analiz

Bu bölümde; teşkilat yapısı, insan kaynaklarının yetkinlik düzeyi, kurum kültürü, teknoloji ve bilişim altyapısı, fiziki ve mali kaynaklara ilişkin analizlere yer verilmiştir.

2.7.1 Teşkilat Şeması



2.7.2 İnsan Kaynakları

Bu bölümde; okulumuz personeline ilişkin nicel veriler ile personelin sahip olduğu niteliklerin analizi yapılmıştır.

Okul/kurumda çalışanlar ve görevleri belirlenir. Ayrıca;

- Kurumun sahip olduğu toplam norm kadro sayısı,
- Çalışan toplam personel sayısı,
- İhtiyaç duyulan branşlar ve ihtiyaç sayısı,
- Buna bağlı olarak yapılan istihdam sayısı,
- Personelin nasıl atandığı,
- Varsa geçici personelin alındığı kaynağı,
- Kadrosu olmayıp da sözleşmeli çalıştırılan personelin sayısı,
- Eğitim düzeyi, gönüllü olarak aldığı diğer görevler,
- Okul/kuruma son -en az- iki yılda gelen giden personel sayısı mümkün ise neden okul/kurumdan tayin istedikleri,
- Ortalama okulda çalışma yılı,
- Ortalama hizmet içi eğitim saati,
- Çalışana verilen ödül ve ceza sayısı gibi hususlar tablo hâlinde düzenlenebilir.
- Okul/kurumda çalışan yönetici, öğretmen, diğer personelin görevlerinin neler olduğu belirlenmelidir.

Tablo 5. Çalışanların Görev Dağılımı

Çalışanın Unvanı	Görevleri
Okul /Kurum Müdürü	MADDE 39 – (1) Okul öncesi eğitim ve ilköğretim kurumları, ilgili mevzuat hükümleri doğrultusunda diğer çalışanlarla birlikte müdür tarafından yönetilir. Müdür; okulun öğrenci, her türlü eğitim ve öğretim, yönetim, personel, tahakkuk, taşınır mal, yazışma, eğitici ve sosyal etkinlikler, yatılılık, bursluluk, taşınmalı eğitim, güvenlik, beslenme, bakım, koruma, temizlik, düzen, nöbet, halkla ilişkiler ve benzeri görevler ile Bakanlık ve il/ilçe millî eğitim müdürlüklerince verilen görevler ile görev tanımında belirtilen diğer görevlerin yerine getirilmesini sağlar.
Müdür Yardımcısı	MADDE 41 – (1) Müdürün okulda olmadığı zamanlarda müdüre vekâlet eder. Müdür yardımcısı, görev tanımında belirtilen görevler ile müdür tarafından verilen görevleri yerine getirir.
Öğretmenler	MADDE 43 – (1) Okul öncesi ve ilköğretim kurumu öğretmenleri, kendilerine verilen grup/sınıf/Çubede eğitim ve Eğitim-öğretim faaliyetlerini, eğitim ve öğretim programında belirtilen esaslara göre planlamak ve uygulamak, ders dışında okuldaki eğitim ve öğretim işlerine etkin bir biçimde katılmak ve bu konularda mevzuatta belirtilen görevleri yerine getirmekle yükümlüdür. (2) İlkokullarda sınıf öğretmenleri, okuttukları sınıfı bir üst sınıfta da okuturlar. Ancak istekleri yönetimce uygun görülmesi hâlinde başka bir sınıfı da okutabilirler. (3) İlkokullarda Yabancı Dil ile Din Kültürü ve Ahlak Bilgisi derslerinin alan öğretmenlerince okutulması esastır. Ancak, ihtiyacın alan öğretmenlerince karşılanamaması durumunda bu dersler, yükseköğrenimlerini söz konusu alanlarda yapan sınıf öğretmenleri veya sınıf öğretmeni olup bu alanda hizmet içi eğitim sertifikası

	<p>almış öğretmenler tarafından ders değişimi yolu ile okutulabilir. Bunun da mümkün olmadığı durumlarda bu dersler sınıf öğretmenince okutulmaya devam edilir.</p> <p>(4) İlkokullarda Yabancı Dil ile Din Kültürü ve Ahlak Bilgisi dersleri, alan öğretmenlerince okutulduğunda sınıf öğretmenleri bu ders saatlerinde yönetimce verilen eğitim ve öğretim görevlerini yapar.</p> <p>(5) Öğretmenler yaz ve dinlenme tatillerinde izinli sayılırlar. Hastalık ve diğer mazeret izinleri dışında ayrıca yıllık izin verilmez.</p> <p>(6) Öğretmenlere, eğitim, öğretim ve yönetim görevlerinden başka bir görev verilemez.</p> <p>(7) Öğretmenler, komisyon üyesi ve gözcü olarak görevlendirildikleri sınav komisyonlarında, okulda yapılan her türlü resmî toplantılar ve mahallî kurtuluş günleri ile millî bayramlarda bulunmak zorundadırlar. Öğretmenlere görevlendirme ve toplantıların zamanı, en az iki gün önceden yazı ile duyurulur. Toplantının gündemi öğretmenlerin de görüşü alınarak hazırlanır.</p>
Yardımcı Hizmetler Personeli	<p>29/08/2009 Tarih ve 27334 sayılı Okul Öncesi Eğitim Kurumları Yönetmeliğinin 33. Maddesi gereği Yardımcı Personelin görevleri;</p> <p>Okul binası ve okuldaki eşyaların temizlik ve bakımını yapar. Okula gelen giden çeşitli malzeme ve araç gerecin gerekli yerlere taşır ve yerleştirir.</p> <p>Okul yönetimince yapılacak planlama ve iş bölümüne göre her türlü yazı ve dosyanın dağıtılması ve toplanmasını sağlar. Okul bahçesinin ve bahçe araç gerecinin temizlik ve bakım işleri,</p> <p>Temizlik eylem planına göre çalışmaların düzenli olarak yürütülmesini sağlar.</p> <p>Girişte öğrencileri karşılar, çıkışta çocukların velilere teslim edilmesini sağlar.</p>

Tablo 6. İdari Personelin Hizmet Süresine İlişkin Bilgiler

Hizmet Süreleri	2024 Yıl İtibarıyla	
	Kişi Sayısı	%
1-4 Yıl	-----	%0
5-6 Yıl	-----	%0
7-10 Yıl	-----	%0
10.....Üzeri	3	%100

Tablo 7. Öğretmenlerin Hizmet Süreleri (Yıl İtibarıyla)

Hizmet Süreleri	Branşı	Kadın	Erkek	Hizmet Yılı	Toplam
1-3 Yıl		0	3	3	3
4-6 Yıl		1	4	6	5
7-10 Yıl		1	4	10	5
11-15 Yıl		6	7		13
16-20		2	3		5
20 ve üzeri		1	4		5

Tablo 8. Kurumdaki Mevcut Hizmetli/ Memur Sayısı

	Görevi	Erkek	Kadın	Eğitim Durumu	Hizmet Yılı	Toplam
1	Memur	0	0	-----	-----	-----
2	Hizmetli	0	0	-----	-----	-----
3	TYP İŞKUR	0	3	LİSE	1	3
4	PİCTES	0	1	LİSE	2	1

Tablo 9. Okul/kurum Rehberlik Hizmetleri

Mevcut Kapasite				Mevcut Kapasite Kullanımı ve Performans					
Psikolojik Danışman Norm Sayısı	Görev Yapan Psikolojik Danışman Sayısı	İhtiyaç Duyulan Psikolojik Danışman Sayısı	Görüşme Odası Sayısı	Danışmanlık Hizmeti Alan			Rehberlik Hizmetleri ile İlgili Düzenlenen Eğitim/Paylaşım Toplantısı vb. Faaliyet Sayısı		
				Öğrenci Sayısı	Öğretmen Sayısı	Veli Sayısı	Öğretmenlere Yönelik	Öğrencilere Yönelik	Velilere Yönelik
1	1	0	1	581	30	250	5	15	7

2.7.3 Teknolojik Düzey

Okulumuzun teknolojik altyapısı ve teknolojiyi kullanabilme düzeyine ilişkin analizi yapılmıştır. İlgili veriler aşağıda sıralanmıştır.

Tablo 10. Teknolojik Araç-Gereç Durumu

Araç-Gereçler	Mevcut Durum	İhtiyaç
MASA ÜSTÜ BİLGİSAYAR	3	4
ETKİLEŞİMLİ TAHTA	18	0
DİZ ÜSTÜ BİLGİSAYAR	3	1

Tablo 11. Fiziki Mekân Durumu

Fiziki Mekân	Var	Yok	Adedi	İhtiyaç
Öğretmen Çalışma Odası		X		1
Ekipman Odası		X		
Kütüphane	X		1	
Rehberlik Servisi	X		1	
Resim Odası	X		1	
Müzik Odası		X	0	1
Çok Amaçlı Salon	X		1	0
Spor Salonu		X		

2.7.4 Mali Kaynaklar

Okul/Kurumun mali kaynak analizi ařađıda belirtilmiřtir.

Okulumuzun bütçe iřlemleri Müdür Yardımcısı Serkan ÜZÜM tarafından yürütölmektedir.

Tablo 12. Kaynak Tablosu

Kaynaklar	2023	2024	2025	2026	2027	2028
Genel Bütçe						
Okul Aile Birliđi		3000	6000	9000	11000	13000
Özel İdare		0	0	0	0	0
Kira Gelirleri		50000	80000	90000	100000	110000
Döner Sermaye		0	0	0	0	0
Dıř Kaynak/Projeler		0	0	0	0	0
Diđer		0	0	0	0	0
TOPLAM		53.000,00	86.000,00	99.000,00	111.000,00	123.000,00

Tablo 13. Gelir-Gider Tablosu

YILLAR	2021		2022		2023	
	GELİR	GİDER	GELİR	GİDER	GELİR	GİDER
Temizlik		0 (pandemi)		5.026,70		0
Küçük Onarım		0		9.111,02		34310
Bilgisayar Harcamaları		0		2250		0
Büro Makinaları Harcamaları		0		3.000,00		7712
Telefon	7153,6	0	44344,48	0	133262,28	0
Sosyal Faaliyetler		0		0		2000
Kırtasiye		0		5.000,00		14112
Vergiler, Prim Ve Tazminat/diđer		0		1.947,00		47818,12
GENEL TOPLAM		0		26.334,72		105952,12

2.7.5 İstatistik Veriler

Okul/kurumla ilgili her türlü sayısal veriler geriye dönük olarak (en az 3 yıllık) verilir. İstatistik veriler kapsamında incelenecek hususlar;

- Öğrenci durumu (genel mevcut, ortalama sınıf mevcudu, mevcudu en fazla olan ve en az olan sınıf mevcudu sayısı, kaynaştırma eğitimine tabi öğrenci sayısı vs.)
- Öğrenci kursları (kurs açılan dersler, katılan öğrenci sayısı, görev alan öğretmenlerin sayısı, kursun akademik başarıya olan katkısı vs.)
- Okul/kurumun akademik başarıları (ulusal düzeyde yapılan sınavlarda başarı sağlayan öğrenci sayısı ve mevcuda oranı, il başarı sırası, sınıfını doğrudan geçen öğrenci sayısı/oranı, sınıf tekrarı yapan öğrenci sayısı/oranı vb.)
- Okul/kurumda yapılan sosyal faaliyetlerin (kutlamalar, anma günü, kermes vb.) neler olduğu, bunlarda görev alan öğretmen, öğrenci velilerin sayısı, katılım oranı belirtilir.
- Okul/kurumda yapılan kültürel faaliyetlerin (gezi, sergi vb.) neler olduğu; kültürel faaliyetlerde görev alan öğretmen, öğrenci velilerin sayısı, katılım oranı belirtilir.
- Okul/kurumun bilimsel araştırmaları (Okulun paydaşlarınca yapılan bilimsel araştırmalar belirtilir.),
- Okul/kurumun bilimsel yayınları (Okul/kurum ya da okul paydaşlarınca yayımlanan kitap, makale vb. bilimsel yayımlardan bahsedilir.),
- Spor kulübü faaliyetleri (Hangi branşlarda takım oluşturulduğu, antrenör sayısı, lisanslı öğrenci sayısı, bu alanda kazanılan başarılar, mezun olduktan sonra spora devam eden öğrenci sayısı vb. belirtilir.),
- Öğrenci devam durumu (öğrencilerin devamsızlık ortalaması, önceki yılda devamsızlıktan kalan öğrenci sayısı, bu yıl sürekli devamsızlık yapan öğrenci sayısı, önceden devamsız olup da devamı sağlanan öğrenci sayısı),
- Sosyal kulüplerin çalışması (kurulan sosyal kulüpler ve bunların gerçekleştirdiği projeler),
- Personel devam durumu (personelin sevk alma durumu, zorunlu izinler hariç alınan izin süreleri, sevk alma sıklığı-haftalık sevk sayısı-alınan rapor sayısı),
- Rehberlik hizmetleri (yararlanan öğrenci sayısı ve diğer faaliyetleri),
- Engelli öğrenciler için kolaylaştırıcı çalışmalar (engelli öğrencilerin sayısı ve engel çeşitleri ile bunların yaşamını kolaylaştırmak için alınan önlemler),
- Okulun dış çevre (MEB, belediye, AB, TÜBİTAK, MEM) tarafından düzenlenen faaliyet ve projelere katılma ve bu projelerden yararlanma durumu,
- Okul/kuruma ulaşım,
- Fiziki mekânlar (Spor salonu, çok amaçlı salon, BTS, laboratuvar, sınıflar, idari odalar, öğretmenler odası vs. kullanıma uygunluğu, kullanılma sıklığı, binanın dış ve iç ses yalıtımı, danışma, ziyaretçi odası vs. belirtilmelidir.),
- Kantin, yemekhane (kantinin işletilme biçimi, ihtiyacı karşılama düzeyi, okula getirisi, öğrencilerin dışarı gitmesini önleme durumu, faydaları), Isınma durumu (okulun nasıl ısıtıldığı, yakıt türü, ısınmanın tam sağlanıp sağlanmadığı, sağlanamıyorsa nedenleri, kalorifer görevlisinin eğitimi, belgesi),
- Sivil savunma çalışmaları (yangın tertibatı, yangın tüpü, ikaz alarm zili, elektrik tertibatının kontrolü, baca temizliği, kalorifer kazanın temizliği, sivil savunma tatbikatı vs.),
- Diğer araç ve gereçler (Okulda bulunan ders araçları genel olarak belirtilir etkin kullanımı ile ilgili yapılan çalışmalar ifade edilir.),
- Okul/kurumun yaptığı benzer okullarda olmayan ya da öncülüğünü okulun yaptığı diğer okullara da örnek olan çalışmalar, çevreye bu okuldan yayılan başarılı uygulamalar,
- Okul/kurumun iş birliği yaptığı kurum ya da kişiler, okulda ya da okulca düzenlenen panel, konferans vb. sunumlar,
 - Okul/kurumun öncülük ettiği iyi işler, organizasyonlar, aldığı ödüller belirtilir.

2.8 Çevre Analizi (PESTLE)

Kurumumuzun çevre analizi yapıldığı zaman İnegöl ilçesinin merkezi konumundaki Kemalpaşa Mahallesinden ve Turgutalp Mahallesinden öğrencilerin devam ettiği bir okul olduğu gözlenmektedir.

Çevrede meskûn sakinlerin sosyo-ekonomik durumlarının ise değişkenlik gösterdiği, mahallenin yavaş yavaş izbe konuma doğru evirildiği fark edilmiştir. Yerleşim çevresi dışardan çok fazla göç aldığı birkaç kuşaktır İnegöl’de yaşayan ailelerin öğrencilerinin sayısının okul toplam sayısı göz önünde bulundurulduğunda düşük kaldığı görülmektedir.

Kıraların nispeten diğer mahallelere göre uygun olması özellikle ekonomik durumu iyi olmayanların ve geçici koruma altındaki yabancıların yerleşimine elverişli hale gelmiştir. Bu da sosyo-ekonomik düzeyi iyi olan ailelerin uzaklaşmasına neden olmaktadır. Okulun merkezi konumda bulunması ise okula çeşitli avantajlar sağlamaktadır.

2.9 Güçlü ve Zayıf Yönler ile Fırsatlar ve Tehditler (GZFT) Analizi

Okul/kurumun güçlü ve zayıf yönleri ile okul/kurum dışında oluşabilecek fırsatlar ve tehditler belirlenmiştir. GZFT Analizi sırasında Paydaşlarımızın görüşlerinin alınması amacıyla anketler düzenlenmiştir. Okullarda yönetici, öğretmen ve öğrencilerle görüşmeler yapılmıştır. Yapılan çalışmalarda stratejik planda tüm paydaşların görüş ve düşüncelerinin yer almasıydı

SIRA NO	GÜÇLÜ YÖNLER
1	İlçemizde teknolojinin aktif olarak kullanılıyor olması(DYS, ETS)
2	Hizmet içi eğitim faaliyetlerinin verimli ve etkin olması
3	İlçe MEM Personelin tecrübeli donanımlı ve dinamik olması
4	Evde eğitim hizmetlerinin yeterli seviyede olması
5	Öğrencilere yönelik sportif sosyal ve kültürel faaliyetlerin, yarışmaların etkin olarak yapılması
6	Özel okulların eğitim kalitesine katkısının fazla olması
7	Sanayici iş adamlarının eğitime destek veriyor olması
8	Basın yayın organları ile yeterli iletişim kurulmaması
9	Hayat boyu öğrenme ve yaygın eğitim kurslarının yapıyor olması
10	Genç ve dinamik öğretmen kadrosunun eğitim ve öğretime aktif katılıyor olması.
11	Diğer kurumlarla işbirliğinin yapılması
12	İlçe MEM’in başarıyı artırıcı proje çalışmaları ile kültürel faaliyetleri planlama da aktif rol oynaması
13	İlçemizde kurumlar ile okullar arasındaki iletişimi ve işbirliğinin yüksek seviyede olması
14	İlçe MEM ile Okullar arasında koordinasyonun olumlu düzeyde tutulması.

SIRA NO	ZAYIF YÖNLER
1	Ailelerin öğrencilerin eğitim öğretim faaliyetlerine yeterli önemi vermemesi
2	Belediyelerle işbirliğinin zayıf olması
3	Eğitim çalışanlarının motivasyon eksikliği
4	Okuma alışkanlığının az olması
5	Yabancı uyruklu öğrencilerin entegrasyon eksikliği ile birlikte örgün eğitime dahil edilmeleri
6	Devamsızlık yapılan gün sayısının fazla olması
7	Fiziki şartların yetersiz olması(Spor salonu, yeşil alan eksikliği, bahçenin küçük olması, iki binanın olması vb)
8	Velilerin eğitime bakış açısının olumsuz olması
9	Değerler eğitiminin yaparak yaşayarak uygulanamaması
10	Kız çocuklarının okullaşma oranının düşük olması
11	Okul öncesi eğitimde okullaşma oranının Türkiye ortalamasının altında olması
12	Okullarda Özel eğitim sınıflarının yetersiz olması
13	Eldeki maddi kaynakların etkin kullanılmaması
14	Resmi yazışmalar ile ilgili sıkıntılar yaşanması
15	Eğitim öğretim sürecinin planlanmasında yapılan hataların varlığı

SIRA NO	FIRSATLAR
1	Genç nüfusun fazlalığı
2	Bilgi teknolojilerinin eğitim öğretim süreci içinde payının giderek artması
3	Hayırseverlerin eğitime verdiği destek
4	İş-Kur'un yardımcı hizmet elemanları ile okulları desteklemesi
5	Sanayinin gelişmiş olması
6	STK'ların eğitime destek vermesi
7	Mesleki Eğitim ile sanayi kuruluşları arasındaki işbirliği
8	Fen ve Sosyal Bilimler Liselerinin ilçemiz sınırları içinde olması
9	Özel hastanelerin çok olması
10	Ulaşım imkanlarının gelişmiş olması
11	Yerel festival ve fuarların yapılıyor olması
12	E-Twinning, TÜBİTAK, AB Projeleri, SODES Projelerine katılımın yüksek olması
13	Sanayi bölgesinin ilçemiz sınırları içinde olması
14	Kültür merkezi, müze valilik vb Önemli devlet kuruluşlarının ilçemiz sınırları içinde olması
15	Rehabilitasyon merkezlerinin yeterli olması

SIRA NO	TEHDİTLER
1	Velilerin eğitim seviyelerinin düşük olması
2	Çarpık Kentleşme
3	Temel eğitim okullarının temel ihtiyaçlarının karşılanmaması
4	İlçemizdeki okulların güvenlik ihtiyacının fazla olması
5	Parçalanmış aile sayısının fazla olması
6	Sosyal medya ve internetin amacı dışında kullanılması
7	Parçalanmış aile sayısının fazla olması
8	Sosyal medya ve internetin amacı dışında kullanılması
9	İlçemizin çok fazla göç alıyor olması
10	Madde bağımlılığının giderek
11	LGS yerleştirmesindeki düzensizlikler

2.10 Tespit ve İhtiyaçların Belirlenmesi

Gelişim ve sorun alanları analizi ile GZFT analizi sonucunda ortaya çıkan sonuçların planın geleceğe yönelim bölümü ile ilişkilendirilmesi ve buradan hareketle hedef, gösterge ve eylemlerin belirlenmesi sağlanmaktadır.

Gelişim ve sorun alanları ayırımında eğitim ve öğretim faaliyetlerine ilişkin üç temel tema olan Eğitime Erişim, Eğitimde Kalite ve kurumsal Kapasite kullanılmıştır. Eğitime erişim, öğrencinin eğitim faaliyetine erişmesi ve tamamlamasına ilişkin süreçleri; Eğitimde kalite, öğrencinin akademik başarısı, sosyal ve bilişsel gelişimi ve istihdamı da dâhil olmak üzere eğitim ve öğretim sürecinin hayata hazırlama evresini; Kurumsal kapasite ise kurumsal yapı, kurum kültürü, donanım, bina gibi eğitim ve öğretim sürecine destek mahiyetinde olan kapasiteyi belirtmektedir.

Eğitime Erişim	Eğitimde Kalite	Kurumsal Kapasite
<p>Okullaşma Oranı</p> <ul style="list-style-type: none">Okul öncesi eğitimde okullaşma.Eğitim – Öğretimi tamamlamaEğitim – Öğretme katılımÖğrenci gelişimine yönelik veli eğitimleri.	<p>Akademik Başarı</p> <ul style="list-style-type: none">Öğrenci başarısıBilimsel, kültürel, sanatsal ve sportif faaliyetlerYabancı Dil ve HareketlilikOkul sağlığı ve hijyenZararlı alışkanlıklarDezavantajlı öğrencilere yönelik faaliyetlerÇalışanların Erasmus ve E-twinning gibi ulusal ve uluslararası projelerde hareketliliğiÇalışanların ödüllendirilmesi ve motivasyonİnternetin tehlikeleri ve e-güvenlik seminer ve çalışmaları	<p>Kurumsal İletişim</p> <ul style="list-style-type: none">Duyuruların zamanında yapılmasıVeli iletişimde teknolojinin kullanılabilir olmasıKurumlar arası iletişimin hızlı ve yaygın olması.

<p>Okula Devam/ Devamsızlık</p> <ul style="list-style-type: none">Devamsızlık yapan öğrencilerin takibinin yapılmasıRehberlik servisi ile ilgili ev ziyaretlerinin gerçekleştirilmesiRehberlik Araştırma Merkezi tarafından okullarda eğitim alamayan bireylere evlerinde ve hastanelerde eğitim verilmesinin sağlanması	<p>Sosyal, Kültürel ve Fiziksel Gelişim</p> <ul style="list-style-type: none">Okul ve kurumların sosyal, kültürel, sanatsal ve sportif faaliyet alanlarına katılımıPaydaş memnuniyetine yönelik eğitim- öğretim ortamlarının artırılması	<p>Kurumsal Yönetim</p> <ul style="list-style-type: none">Beşeri altyapıFiziki ve mali altyapıYönetim ve organizasyonEnformasyon teknolojilerinin kullanımının artırılması
<p>Okula Uyum, Oryantasyon</p> <ul style="list-style-type: none">Paydaş kitlesinin okula uyumlu olmasıYabancı uyruklu öğrencilerin oryantasyonunun sağlanması	<p>Sınıf Tekrarı</p> <ul style="list-style-type: none">Öğrencinin çok yönlü değerlendirilerek gerekiyorsa sınıf tekrarı uygulanması	<p>Bina ve Yerleşke</p> <ul style="list-style-type: none">Okulun iki ayrı binadan oluşması ve 1999 öncesi yapılması
<p>Özel Eğitime İhtiyaç Duyan Bireyler</p> <ul style="list-style-type: none">Rehberlik Araştırma Merkezi ve Rehberlik Servisi çalışmalarının devamı	<p>İstihdam Edilebilirlik ve Yönlendirme</p> <ul style="list-style-type: none">Yakın çevrede bulunan bir üst eğitim- öğretim kurumlarının sayıca fazla olması	<p>Donanım</p> <ul style="list-style-type: none">Teknolojik donanımın olması
<p>Yabancı Öğrenciler</p> <ul style="list-style-type: none">Yabancı öğrencilerin ve velilerinin dil probleminin çözülmemiş olması	<p>Öğretim Yöntemleri</p> <ul style="list-style-type: none">Aktif öğrenme, grup ve ekip çalışmaları, uygulama, gezi vb.	<p>Temizlik, Hijyen</p> <ul style="list-style-type: none">İş Güvenliği, Okul Güvenliği
<p>Hayat boyu Öğrenme</p> <ul style="list-style-type: none">Harita, afiş ve levhalarGeometri ve kesir takımları vb.	<p>Ders araç gereçleri</p> <ul style="list-style-type: none">Harita, afiş ve levhalarGeometri ve kesir takımları vb.	<p>İş Güvenliği, Okul Güvenliği</p> <ul style="list-style-type: none">İş güvenliği planının olmasıOkul güvenlik personelinin bulunması

3.BÖLÜM

GELECEĞE BAKIŞ

GELECEĐE BAKIŐ

KarŐılıklı etkileŐime aık ve azami dzeyde katılımcılıđın (paydaŐlar) sađlandıđı alıŐmalar erevesinde, Okulumuzun misyonu (varoluŐ nedeni), vizyonu (geleceđe bakıŐı), ilke ve deđerleri (iŐ yapıŐ tarzları) ile gl ve geliŐmeye aık alanları tespit edilmiŐtir.

PaydaŐ beklentilerinin alıŐmaya yansıtılmasını sađlamak amacıyla farklı kademe ve birimlerde grev yapmakta olan kiŐilerin tespit edilmesine gayret gsterilmiŐtir.

MİSYONUMUZ

đrencilerin kendi kendilerine đrenmelerini, bilgilerini beceriye dnŐtrmelerini sađlamak iin varız.

VİZYONUMUZ

Demokratik, ađdaŐ, kendine gvenen bireyler yetiŐtirerek, alıŐmalarında bilimi ıŐık olarak kullanmak, ..”

TEMEL DEĞERLER

“Her fert bir değerdir” düşüncesinden yola çıkarak tıpkı diğer Cumhuriyet Okullarımızda olduğu gibi; Okulumuzda Atatürk ilke ve inkılabları doğrultusunda çağdaş eğitim verilir.

- “Öğrenemeyen öğrenci yoktur; geç öğrenen öğrenci vardır.” düşüncesinden hareket edilerek öğrencilerimize öğrenmede fırsat eşitliği tanınır.
- Her öğrenciye; ilgi, ihtiyaç ve yetenekleri göz önünde bulundurularak eğitim verilmeye özen gösterilir.
- Öğrencinin yaşantısını parçalamadan kişilik gelişimini sağlamaya özen gösterilir.
- Olumlu davranış değişikliğini gerçekleştirmek için öğrenciyi tanımaya ve davranışlarını anlamaya önem verilir.
- Klasik eğilim anlayışından sıyrılarak öğrencilerimiz, çağdaş eğitim yöntem, teknik ve araç gereçleriyle yetiştirmek üzere donanım eksikliklerinin giderilmesine çalışılır.
- Öğrencilerimizin fiziksel gelişiminin sağlanması için imkânlar ölçüsünde sportif faaliyetlere önem verilir.
- Öğrencilerimizin yetenekleri, sosyal etkinlikler aracılığıyla ön plana çıkarılır.
- Eğitim kadromuz kendi alanında uzman, kültürlü, yeniliğe açık, çağdaş teknolojiden faydalanan, yılmadan çalışan özverili insanlardır.
- En önemli görevimiz öğrenciyi yönlendirmek ve her alanda rehberi olabilmektir.
- Öğretmenlerimiz insan sevgisini ve mutluluğunu ön plana çıkarırlar.
- Liderlerimiz, çalışanların ekip çalışmasına katılmak; öğrencilerimizin sağlam karakterli, başarıya odaklanmış bireyler olarak yetişmesine destek olmak için vardır.
- Liderler, kurallara uymada örnek ve bu kuralların uygulanmasında da takip edicidirler.
- Aileler, öğrenciler ve çalışanlar, liderlerimize ihtiyaç duydukları ve istedikleri her zaman rahatlıkla ulaşabilirler.

Amaç, Hedeflere İlişkin Mimari

Amaç 1: Bütün öğrencilerimize, medeniyetimizin ve insanlığın ortak değerleri ile çağın gereklerine uygun bilgi, beceri, tutum ve davranışların kazandırılması sağlanacaktır.

Hedef 1.1: Tüm alanlarda ve eğitim kademelerinde, öğrencilerimizin her düzeydeki yeterliliklerinin belirlenmesi, izlenmesi ve desteklenmesi için etkin bir ölçme ve değerlendirme sistemi kurulacaktır.

Hedef 1.2: Öğrencilerin yaş, okul türü ve programlarına göre gereksinimlerini dikkate alan beceri temelli yabancı dil yeterlilikleri sistemine geçilecektir.

Hedef 1.3: Öğrenme süreçlerini destekleyen dijital içerik ve beceri destekli dönüşüm ile ülkemizin her yerinde yaşayan öğrenci ve öğretmenlerimizin eşit öğrenme ve öğretme fırsatlarını yakalamaları ve öğrenmenin sınıf duvarlarını aşması sağlanacaktır.

Amaç 2: Çağdaş normlara uygun, etkili, verimli yönetim ve organizasyon yapısı ve süreçleri

hâkim kılınacaktır.

Hedef 2.1: Yönetim ve öğrenme etkinliklerinin izlenmesi, değerlendirilmesi ve geliştirilmesi amacıyla veriye dayalı yönetim yapısına geçilecektir.

Hedef 2.2: Öğretmen ve okul yöneticilerinin gelişimlerini desteklemek amacıyla yeni bir mesleki gelişim anlayışı, sistemi ve modeli oluşturulacaktır.

Hedef 2.3: Eğitimin niteliğinin artırılması ve okullarda planlı yönetim anlayışının yerleşmesi amacıyla bütçe ile plan bağıni kuran verimli bir finansman modeline geçilecektir.

Hedef 2.4: Kurumsal rehberlik ve teftiş sistemi okul geliştirme amaçlı rehberlik boyutunu öne çıkaracak şekilde yeniden yapılandırılacaktır.

Amaç 3: Okul öncesi eğitim ve temel eğitimde öğrencilerimizin bilişsel, duygusal ve fiziksel olarak çok boyutlu gelişimleri sağlanacaktır.

Hedef 3.1: Erken çocukluk eğitiminin niteliği ve yaygınlığı artırılacak, toplum temelli erken çocukluk çeşitlendirilerek yaygınlaştırılacaktır.

Hedef 3.2: Öğrencilerimizin bilişsel, duygusal ve fiziksel olarak çok boyutlu gelişimini önemseyen, bilimsel düşünme, tutum ve değerleri içselleştirebilecekleri bir temel eğitim yapısına geçilerek okullaşma oranı artırılacaktır.

Hedef 3.3: Temel eğitimde okulların niteliğini artıracak yenilikçi uygulamalara yer verilecektir.

Amaç 4: Öğrencileri ilgi, yetenek ve kapasiteleri doğrultusunda hayata ve üst öğretime hazırlayan bir ortaöğretim sistemi ile toplumsal sorunlara çözüm getiren, ülkenin sosyal, kültürel ve ekonomik kalkınmasına katkı sunan öğrenciler yetiştirilecektir.

Hedef 4.1: Ortaöğretime katılım ve tamamlama oranları artırılacaktır.

Hedef 4.2: Ortaöğretim, değişen dünyanın gerektirdiği becerileri sağlayan ve değişimin aktörü olacak öğrenciler yetiştiren bir yapıya kavuşturulacaktır.

Amaç 5: Özel eğitim ve rehberlik hizmetlerinin etkinliği artırılarak bireylerin bedensel, ruhsal ve zihinsel gelişimleri desteklenecektir.

Hedef 5.1: Öğrencilerin mizaç, ilgi ve yeteneklerine uygun eğitimi alabilmelerine imkân veren işlevsel bir psikolojik danışmanlık ve rehberlik yapılanması kurulacaktır.

Hedef 5.2: Özel eğitim ihtiyacı olan bireyleri akranlarından soyutlamayan ve birlikte yaşama kültürünü güçlendiren eğitimde adalet temelli yaklaşım modeli geliştirilecektir.

Hedef 5.3: Ülkemizin kalkınmasında önemli bir kaynak niteliğinde bulunan özel yetenekli öğrencilerimiz, akranlarından ayırıştırılmadan doğalarına uygun bir eğitim yöntemi ile desteklenecektir.

Amaç, Hedef Gösterge Ve Stratejiler

Amaç-1:

Bütün öğrencilerimize, medeniyetimizin ve insanlığın ortak değerleri ile çağın gereklerine uygun bilgi, beceri, tutum ve davranışların kazandırılması sağlanacaktır.

Hedef 1.1. : Tüm alanlarda ve eğitim kademelerinde, öğrencilerimizin her düzeydeki yeterliliklerinin belirlenmesi, izlenmesi ve desteklenmesi için etkin bir ölçme ve değerlendirme sistemi kurulacaktır.

Amaç 1		Bütün öğrencilerimize, medeniyetimizin ve insanlığın ortak değerleri ile çağın gereklerine uygun bilgi, beceri, tutum ve davranışların kazandırılması sağlanacaktır.								
Hedef 1.1		Tüm alanlarda ve eğitim kademelerinde, öğrencilerimizin her düzeydeki yeterliliklerinin belirlenmesi, izlenmesi ve desteklenmesi için etkin bir ölçme ve değerlendirme sistemi kurulacaktır.								
Performans Göstergeleri		Hedef Etkisi (%)	Başlangıç Değeri	2024	2025	2026	2027	2028	İzleme Sıklığı	Rapor Sıklığı
PG 1.2.1 Bir eğitim ve öğretim döneminde bilimsel, kültürel, sanatsal ve sportif alanlarda en az bir faaliyete katılan öğrenci oranı (%)	Ortaokul	100	%78,29	%84,78	%88	%92	%96	%100	6 Ay	6 Ay
PG 1.1.2 Öğrenci başına okunan kitap sayısı	Ortaokul	100	8,84	9	10	11	12	13	6 Ay	6 Ay
PG 1.1.3. Ortaöğretime merkezi sınavla yerleşen öğrenci oranı (%)		100	%12	%11	%10	%9	%8	%7	6 Ay	6 Ay
PG 1.1.4.1 ABİDE 4 temel altı ve temel yeterlilik düzeylerindeki toplam öğrenci oranı(%)	Türkçe	100	%30		%25		%20		UD	UD
	Matematik		%60		%55		%45			
	Fen Bilimleri		%20		%18		%15			
	Sosyal Bilgiler		%30		%25		%20			
PG 1.1.4.2 ABİDE 8 temel altı ve temel yeterlilik düzeylerindeki toplam öğrenci oranı(%)	Türkçe	100	%24		%20		%18		UD	UD
	Matematik		%58		%54		%50			
	Fen Bilimleri		%20		%18		%16			
	Sosyal Bilgiler		%30		%26		%20			
PG 1.1.4.3 ABİDE 10 temel altı ve temel yeterlilik düzeylerindeki toplam öğrenci oranı(%)	Türkçe	100			%25		%20		UD	UD
	Matematik				%40		%35			
	Fen				%30		%25			
PG 1.1.4.4 PISA alt yeterlilik (1a/1b) düzeyindeki toplam öğrenci oranı(%)	Fen Okur Yazarlığı	100			%40		%32		UD	UD
	Matematik Okur Yazarlığı				%36		%30			
	Okuma Becerileri				%47		%40			
PG 1.1.4.5 TIMSS alt ve alt düzey altı yeterlilik düzeyindeki toplam öğrenci	4. Sınıf Matematik	100		%38					UD	UD
	4. Sınıf Fen Bilimleri			%38						

Oranı(%)	8. Sınıf Matematik			%50					
	8. Sınıf Fen Bilimleri			%35					
Koordinatör Birim		Ölçme, Değerlendirme ve Sınav Hizmetleri Genel Müdürlüğü							
İş Birliği Yapılacak Birimler		BİDB, DÖGM, HBÖGM, MTEGM, OGM, ÖERHGM, TEGM, ÖÖKGM, DHGM, İEDB, SGB, TTKB							
Riskler		<ul style="list-style-type: none"> - Öğrencilerin ve velilerin bilimsel, kültürel, sanatsal ve sportif faaliyetlere ilişkin farkındalık düzeyinin bölgeler arasında farklılık göstermesi, - Ailelerin, çocuklarının sınavla öğrenci alan okullara devam etmelerine yönelik isteği, - Sınavla öğrenci alan okul sayısının artırılmasına ilişkin çeşitli baskılar, - Öğrencilerin ve öğretmenlerin mevcut durumda yeterlilik temelli ölçme uygulamalarına alışkın olmaması. 							
Stratejiler	S 1.2.1	- Eğitim kalitesinin artırılması için ölçme ve değerlendirme yöntemleri etkinleştirilecek ve yeterlilik temelli ölçme değerlendirme yapılacaktır.							
	S 1.2.2	- Öğrencilerin bilimsel, kültürel, sanatsal, sportif ve toplum hizmeti alanlarında etkinliklere katılımı artırılacak ve izlenecektir.							
	S 1.2.3	- Kademeler arası geçiş sınavlarının eğitim sistemi üzerindeki baskısı azaltılacak ve yeterlilik temelli ölçme değerlendirme yapılacaktır.							
Maliyet Tahmini		2.000.00 TL							
Tespitler		<ul style="list-style-type: none"> - Öğrencilerin bilimsel, kültürel, sanatsal ve sportif faaliyetlere katılımının düşük olması, - Toplumda akademik başarıya yüksek değer atfedilmesi, - Öğrenciler ve öğretmenlerin yeterlilik temelli ölçme ve değerlendirme uygulamaları konusunda yeterli bilgi ve tecrübeye sahip olmaması. 							
İhtiyaçlar		<ul style="list-style-type: none"> - Öğretmenlerin alternatif eğitim yöntem ve teknikleri konusunda eğitime alınmaları, - Ölçme ve değerlendirme merkezlerinin tüm illere yaygınlaştırılması, - Sınav kaygısına yönelik olarak aile hekimliği başta olmak üzere çeşitli kurumlarla iş birliği yapılması, - Veli ve öğretmenlere yönelik olarak öğrencilerin bilimsel, kültürel, sanatsal ve sportif faaliyetlere katılımı yönünde farkındalık çalışmaları yürütülmesi, - Öğretim programlarının konu alanları bazında yeterlilik temelli olarak tanımlanması. 							

UD: Uygulama Dönemi

Hedef 1.2. Her kademedeki bireylere bilgi toplumunun gerektirdiği kazanımların üst düzeyde edindirilmesi ile gerekli dil becerilerine sahip ve sürdürülebilir istihdamı sağlayacak nitelikte bireylerin yetişmesine imkân sağlamak

Amaç 1		Bütün öğrencilerimize, medeniyetimizin ve insanlığın ortak değerleri ile çağın gereklerine uygun bilgi, beceri, tutum ve davranışların kazandırılması sağlanacaktır.							
Hedef 1.2.		Öğrencilerin yaş, okul türü ve programlarına göre gereksinimlerini dikkate alan beceri temelli yabancı dil yeterlilikleri sistemine geçilecektir.							
Performans Göstergeleri	Hedef Etkisi (%)	Başlangıç Değeri	2024	2025	2026	2027	2028	İzleme Sıklığı	Rapor Sıklığı
PG 1.2.1 Yabancı dil dersi yılsonu puan ortalaması	20	69	70	71	73	75	80	6 Ay	6 Ay
PG 1.2.2 Yabancı dil eğitimine yönelik geliştirilen dijital içerik sayısı									
PG 1.2.3 Yabancı dil sınavında (YDS) en az C seviyesi veya eşdeğeri bir belgeye sahip olan öğretmen oranı (%)	20	0	%1	%1	%1	%1	%1	6 Ay	6 Ay
PG 1.2.4 Yurtdışı öğretmen eğitimi sertifika programına katılan yabancı dil öğretmeni sayısı	0	0	0	0	0	0	0		
Koordinatör Birim	Talim ve Terbiye Kurulu Başkanlığı								
İş Birliği Yapılacak Birimler	DÖGM, HBÖGM, MTEGM, OGM, ÖERHGM, ÖÖKGM, TEGM, ÖYGGM, YEĞİTEK.								
Riskler	<ul style="list-style-type: none"> - Yabancı dil eğitimine ilişkin farkındalığın yeterli olmaması, - Uluslararası hareketlilik programlarının kontenjan ve kapsamının yetersiz olması, - Yurtdışında yabancı dil eğitimini destekleyici programların maliyetlerinin yüksek olması, - Yabancı dil eğitimine ilişkin dijital içeriklerin teminine yönelik maliyetlerin yüksek olması. 								
Stratejiler	S 1.2.1	- Ülke genelinde yabancı dil eğitimi, seviye ve okul türlerine göre uyarlanacaktır.							
	S 1.2.2	- Yeni kaynaklar ile öğrencilerin İngilizce konuşulan dünyayı deneyimlemesi sağlanacak ve dijital içerikler geliştirilecektir.							
	S 1.2.3	- Yabancı dil eğitiminde öğretmen nitelik ve yeterlilikleri yükseltilecektir.							
Maliyet Tahmini	1.000. 00 TL								
Tespitler	<ul style="list-style-type: none"> - Öğrencilerin yabancı dil becerilerini farklı alanlarda kullanmasını sağlayan disiplinler arası bir yaklaşımın olmaması, - Yabancı dil eğitiminin öğrencilerin bireysel farklılıkları ile öğretim kademeleri ve okul türlerini dikkate almayan tek tip bir yaklaşımla yapılması, - Öğrencilerin yabancı dil eğitimine destek olacak dijital içeriklerin ve platformların yetersiz olması, - Öğretmenlerin yabancı dil becerilerinin geliştirilmesine yönelik eğitimlerin ve paydaşlarla iş birliğinin yetersiz olması, - Yabancı dil öğretmenlerinin seçiminde öğretmenlerin çok yönlü dil becerilerinin ölçülmemesi ve bunların dikkate alınmaması. 								
İhtiyaçlar	<ul style="list-style-type: none"> - Yabancı dil eğitiminde ortaya konacak yeni yöntemler konusunda öğretmen eğitimlerinin yapılması, - Yabancı dil eğitimine yönelik dijital içeriklerin ve platformların geliştirilmesi, - Uluslararası hareketlilik programlarına yönelik farkındalığın artırılması, - Öğretmenlere yurtdışı deneyim fırsatlarının sağlanması. 								

Hedef 1.3. Öğrenme süreçlerini destekleyen dijital içerik ve beceri destekli dönüşüm ile ülkemizin her yerinde yaşayan öğrenci ve öğretmenlerimizin eşit öğrenme ve öğretme fırsatlarını yakalamaları ve öğrenmenin sınıf duvarlarını aşması sağlanacaktır.

Amaç 1	Bütün öğrencilerimize, medeniyetimizin ve insanlığın ortak değerleri ile çağın gereklerine uygun bilgi, beceri, tutum ve davranışların kazandırılması sağlanacaktır.								
Hedef 1.3	Öğrenme süreçlerini destekleyen dijital içerik ve beceri destekli dönüşüm ile ülkemizin her yerinde yaşayan öğrenci ve öğretmenlerimizin eşit öğrenme ve öğretme fırsatlarını yakalamaları ve öğrenmenin sınıf duvarlarını aşması sağlanacaktır.								
Performans Göstergeleri	Hedef Etkisi (%)	Başlangıç Değeri	2024	2025	2026	2027	2028	İzleme Sıklığı	Rapor Sıklığı
PG 1.3.1 EBA Ders Portalı aylık ortalama tekil ziyaretçi sayısı	25	250	300	350	400	500	600	6 Ay	6 Ay
PG 1.3.2 EBA Ders Portalı kullanıcı başına aylık ortalama sistemde kalma süresi (dk)	25	65	81	102	129	166	214	6 Ay	6 Ay
PG 1.3.3 Eğitim ulusal dijital içerik arşivi kurulması	25	0	%40	%80	%100	%100	%100	6 Ay	6 Ay
PG 1.3.4 Dijital içeriklere ilişkin sertifika eğitimlerine katılan öğretmen sayısı	25	0	500	500	500	500	500	6 Ay	6 Ay
Koordinatör Birim	Yenilik ve Eğitim Teknolojileri Genel Müdürlüğü								
İş Birliği Yapılacak Birimler	DÖGM, HBÖGM, MTEGM, OGM, ÖYGGM, ÖERHGM, ÖÖKGM, TTKB, TEGM.								
Riskler	<ul style="list-style-type: none"> - Dijital ortamda çocukları ve gençleri olumsuz etkileyen içeriklere ilişkin önlemlerin yetersizliği, - Dijital araç ve gereçlerin genellikle ithalata bağımlı olması, - İnternet altyapısının bölgeler arası gösterebileceği farklılıktan dolayı internet erişiminde yaşanabilecek aksaklıklar, - Dijital içerik geliştirme eğitimlerine katılması gereken öğretmen sayısının çok olması, - Dijital içerik gelişimi alanında yeniliklerin çok hızlı olmasından dolayı verilecek eğitimin içeriğinin güncel tutulması gerekliliği. 								
Stratejiler	S 1.3.1	- Dijital içerik ve becerilerin gelişmesi için ekosistem kurulacaktır.							
	S 1.3.2	- Dijital becerilerin gelişmesi için içerik geliştirilecek ve bu kapsamda öğretmen eğitimi yapılacaktır.							
Maliyet Tahmini	3.000.00 TL								
Tespitler	<ul style="list-style-type: none"> - Öğrencilerin ve araştırmacıların kullanacağı dijital içerik arşivinin bulunmaması, - Dijital ortamlarda eğitime ilişkin içeriklerin belirli bir yapıya kavuşturulamaması, - Güvenli internet, siber zorbalık ve veri güvenliği kavramlarına ilişkin toplumsal farkındalık düzeyinin düşük olması, - Dijital beceriler konusunda öğretmenler arasında farkın yüksek olması. 								
İhtiyaçlar	<ul style="list-style-type: none"> - Eğitim dijital arşivinin oluşturulması için gerekli altyapı, - Eğitim dijital içeriklerinin geliştirilmesi için ilgili personelin eğitimi, - Öğretmenlerin dijital beceriler konusunda hizmet içi eğitimden geçirilmesi, - Güvenli internet, siber zorbalık ve veri güvenliği konularında diğer kamu kurum ve kuruluşlarıyla tam iş birliği, - EBA eğitim portalinin kapsam ve içeriğinin geliştirilmesi. 								

Amaç-2:

Çağdaş normlara uygun, etkili, verimli yönetim ve organizasyon yapısı ve süreçleri hâkim kılınacaktır.

Hedef 2.1. Yönetim ve öğrenme etkinliklerinin izlenmesi, değerlendirilmesi ve geliştirilmesi amacıyla veriye dayalı yönetim yapısına geçilecektir.

Amaç 2	Çağdaş normlara uygun, etkili, verimli yönetim ve organizasyon yapısı ve süreçleri hâkim kılınacaktır.								
Hedef 2.1	Yönetim ve öğrenme etkinliklerinin izlenmesi, değerlendirilmesi ve geliştirilmesi amacıyla veriye dayalı yönetim yapısına geçilecektir.								
Performans Göstergeleri	Hedef Etkisi (%)	Başlangıç Değeri	2024	2025	2026	2027	2028	İzleme Sıklığı	Rapor Sıklığı
PG 2.1.1 Bakanlık tarafından yürütülen hizmetlerin sınırları açıkça belirlenerek ve riskler dikkate alınarak yetki devri yapılmasına yönelik sistem kurulması	20	0	%10	%40	%50	%80	%100	6 Ay	6 Ay
PG 2.1.2. Eğitsel veri ambarının kurulması	20	0	%40	%50	%80	%100	%100	6 Ay	6 Ay
PG 2.1.3. Okul stratejik planları ile yıllık okul gelişim planlarının izlenmesi için sistem kurulması	30	0	%10	%50	%80	%100	%100	6 Ay	6 Ay
PG 2.1.4. Coğrafi bilgi sisteminin kurulması	20	%40	%80	%100	%100	%100	%100	6 Ay	6 Ay
PG 2.1.5. Bakanlık bilgi edinme sistemlerinden hizmet alanların memnuniyet oranı (%)	10	%88,90	%90	%90	%90	%90	%90	6 Ay	6 Ay
Koordinatör Birim	Strateji Geliştirme Başkanlığı								
İş Birliği Yapılacak Birimler	Tüm birimler								
Riskler	<ul style="list-style-type: none">- Sık mevzuat değişikliği nedeniyle iş süreçlerinin sık değişmesi,- Karar alma süreçleri ve uygulama aşamasına yönelik bürokratik unsurlar,- Yeni kurulacak birimler ile mevcut birimler arasında olası yetki çakışması,- Okul planlarında belirlenen amaçların bağlantısız olması.								
Stratejiler	S 2.1.1	-Bakanlığın tüm kararları veriye dayalı hâle getirilecek ve bürokratik süreç azaltılacaktır.							
	S 2.1.2	-Okul bazında veriye dayalı yönetim sistemine geçilecektir.							
Maliyet Tahmini	1.000.0TL								
Tespitler	<ul style="list-style-type: none">- Yetki devri için iş süreçlerinin ve ilgili analizlerin yapılmamış olması,- Veriye dayalı yönetim için etkin veri üretimi mekanizmaları oluşturulmamış olması,- Planların izlenmesi için bir sistemin olmaması,- MEB Mobil Bilgi Servisi (8383) ücretli olmasından dolayı çok fazla veli tarafından kullanılmaması.								
İhtiyaçlar	<ul style="list-style-type: none">- İş süreçlerini çıkarma ve iyileştirme ekiplerinin eğitimi,- Yetki devri için mevzuat ve faaliyet alanlarının taramasının yapılması,- Veri birimi kurulması için mevzuat değişikliği,- MEB Mobil Bilgi Servisi (8383) ücretsiz yapılacak olmasından dolayı kaynak ihtiyacı.								

Hedef 2.2. Öğretmen ve okul yöneticilerinin gelişimlerini desteklemek amacıyla yeni bir mesleki gelişim anlayışı, sistemi ve modeli oluşturulacaktır.

Amaç 2		Çağdaş normlara uygun, etkili, verimli yönetim ve organizasyon yapısı ve süreçleri hâkim kılınacaktır.								
Hedef 2.2		Öğretmen ve okul yöneticilerinin gelişimlerini desteklemek amacıyla yeni bir mesleki gelişim anlayışı, sistemi ve modeli oluşturulacaktır.								
Performans Göstergeleri		Hedef Etkisi (%)	Başlangıç Değeri	2024	2025	2026	2027	2028	İzleme Sıklığı	Rapor Sıklığı
PG 2.2.1 Lisansüstü eğitim alan personel oranı (%)	PG 2.2.1.1 Alanında lisansüstü eğitim alan öğretmen oranı(%)	25	%5	%10	%15	%20	%25	%30	6 Ay	6 Ay
	PG 2.2.1.2 Yönetim alanında lisansüstü eğitim alan yönetici oranı(%)		0	0	0	0	0			
PG 2.2.2 Yönetici cinsiyet oranı (%)		25	%5	%10	%15	%20	%25	%30	6 Ay	6 Ay
PG 2.2.3 Ücretli öğretmen oranı (%)		25	%5	%4	%3	%2	%1	%	6 Ay	6 Ay
Koordinatör Birim		Öğretmen Yetiştirme ve Geliştirme Genel Müdürlüğü								
İş Birliği Yapılacak Birimler		ABDİGM, DÖGM, HBÖGM, MTEGM, OGM, ÖERHGM, ÖÖKGM, PGM, TEGM, YYEGM, ÖDSHGM, SGB, TTKB, TKB, YEĞİTEK.								
Riskler		<ul style="list-style-type: none"> - Öğretmen ve okul yöneticilerinin lisansüstü eğitim süreçlerinin okullardaki eğitimi aksatması, - Lisansüstü eğitime yönlendirilecek kitlenin çok büyük olması ve getireceği maliyet, - Baskı grupları ve paydaş kitlelerin taleplerinde temelde amaçlar açısından yeterince uzlaşma sağlanamaması, - Elverişsiz koşullarda görev yapan öğretmen ve yöneticiler için verilecek teşviklerin maliyeti, - Yönetici kadrolarına kadın yönetici talebinin yeterli düzeyde olmaması. 								
Stratejiler	S 2.2.1	- Öğretmen ve okul yöneticilerinin mesleki gelişim sistemi yeniden yapılandırılacaktır.								
	S 2.2.2	- İnsan kaynağının verimli kullanılması ve hakkaniyetli bir şekilde ödüllendirilmesi sağlanacaktır.								
Maliyet Tahmini		5.000.00 TL								
Tespitler		<ul style="list-style-type: none"> - Öğretmenlik ve okul yönetimine ilişkin mevzuatın dağınık olması, - Dezavantajlı bölgelerde görev yapan öğretmenlerin hizmet süresinin düşük olması, - Eğitim yöneticilerinin atanma sisteminin ölçme ve değerlendirme boyutunun yeterli olmaması, - Ülke genelinde dengeli norm dağılımının olmaması, - Öğretmenlik mevcut kariyer sisteminin yetersiz olması ve okul yöneticiliği alanlarında kariyer sisteminin bulunmaması. 								
İhtiyaçlar		<ul style="list-style-type: none"> - Bakanlık bütçesinde personel giderleri için ayrılan ödeneğin meslek kanunu, ücretli öğretmen ile dezavantajlı bölgelerde görev yapan öğretmenler için yapılacak iyileştirmelere göre yükseltilmesi, - Mevzuat düzenlemesi süreçlerinde katılımcılığı sağlamak üzere platformlar oluşturulması, - Öğretmenlik ve okul yöneticiliği alanlarında genel ve özel alan yeterlilik belirlenmesi için kapsamlı çalışmaların yapılması, - Lisansüstü eğitime yönlendirilecek kitlenin büyük olması nedeniyle yüksek oranda mali kaynak. 								

Amaç-3:

Okul öncesi eğitim ve temel eğitimde öğrencilerimizin bilişsel, duygusal ve fiziksel olarak çok boyutlu gelişimleri sağlanacaktır.

Hedef 3.1. Erken çocukluk eğitiminin niteliği ve yaygınlığı artırılacak, toplum temelli erken çocukluk çeşitlendirilerek yaygınlaştırılacaktır.

Amaç 3		Okul öncesi eğitim ve temel eğitimde öğrencilerimizin bilişsel, duygusal ve fiziksel olarak çok boyutlu gelişimleri sağlanacaktır.							
Hedef 3.1		Erken çocukluk eğitiminin niteliği ve yaygınlığı artırılacak, toplum temelli erken çocukluk çeşitlendirilerek yaygınlaştırılacaktır.							
Performans Göstergeleri	Hedef Etkisi(%)	Başlangıç Değeri	2024	2025	2026	2027	2028	İzleme Sıklığı	Rapor Sıklığı
PG 3.1.111-15-5 yaş grubu okullaşma oranı (%)	40	%80	%85	%90	%95	%97	%100	6 Ay	6 Ay
PG 3.1.4 Özel eğitime ihtiyaç duyan öğrencilerin uyumunun sağlanmasına yönelik öğretmen eğitimlerine katılan okul öncesi öğretmeni oranı (%)	20	%100	%100	%100	%100	%100	%100	6 Ay	6 Ay
Koordinatör Birim		Temel Eğitim Genel Müdürlüğü							
İş Birliği Yapılacak Birimler		BİDB, DHGM, HBÖGM, HHGM, İEDB, ÖERHGM, ÖÖKGM, ÖYGGM, PGM, SGB, TTKB.							
Riskler		<ul style="list-style-type: none">- Ailelerin erken çocukluk eğitiminin faydası konusunda yeterince bilinçli olmaması ve eğitim maliyetinden kaçınması,- Erken çocukluk eğitim hizmeti veren kurumların işleyişi ve denetiminin tek elden yürütülememesi,- Erken çocukluk eğitim hizmetinin sunumunda rol alan aktörlerin çeşitli olması,- Erken çocukluk eğitiminde görev alan bazı öğretmenlerin özel eğitime ihtiyaç duyan öğrencilerle ilgili istenen düzeyde bilgi ve beceriye sahip olmaması,							
Stratejiler	S 3.1.1	- Erken çocukluk eğitim hizmeti yaygınlaştırılacaktır.							
	S 3.1.2	- Erken çocukluk eğitim hizmetlerine yönelik bütünsel bir sistem oluşturulacaktır.							
	S 3.1.3	- Erken çocukluk eğitiminde şartları elverişsiz gruplarda eğitimin niteliği artırılacaktır.							
Maliyet Tahmini		5.000.00 TL							
Tespitler		<ul style="list-style-type: none">- Erken çocukluk eğitim imkânlarının her çocuğun okullaşmasını sağlayacak kadar yaygın ve esnek zamanlı olmaması,- Erken çocukluk eğitiminin ailelere belli ölçüde maliyet oluşturması,- Erken çocukluk eğitim hizmeti sunan farklı aktörlerin bütünsel bir sistemle izlenip değerlendirilememesi ve erken çocukluk eğitim hizmetine yönelik ortak bir kalite standardının olmaması,- Ailelerin ve öğretmenlerin özel eğitime ihtiyaç duyan çocuklar konusunda yeterli düzeyde bilgi ve farkındalığa sahip olmaması,- Yurdun bazı kesimlerinde şartları elverişsiz bazı ailelerin özellikle geçici koruma altında olanlar ile mevsimlik tarım işçisi ailelerin erken çocukluk eğitimine erişimde sorunlar yaşamaları.							
İhtiyaçlar		<ul style="list-style-type: none">- 5 yaşın zorunlu eğitim kapsamına alınması için mevzuat düzenlemesinin yapılması,- Öğretmen ataması ve öğretmenlerin erken çocukluk eğitimi konusundaki deneyimlerini artırmak için hizmet içi eğitim faaliyetleri,- Şartları elverişsiz çocukların erişim ve beslenme ihtiyaçlarının karşılanması için hizmet modellerinin geliştirilmesi,- Erken çocukluk eğitimi konusunda ailelere ve topluma yönelik farkındalık çalışmaları,- Erken çocukluk eğitim hizmetlerinde farklı kurum ve kuruluşlar arasında koordinasyonun sağlanması.							

Hedef 3.2. Öğrencilerimizin bilişsel, duygusal ve fiziksel olarak çok boyutlu gelişimini önemseyen, bilimsel düşünme, tutum ve değerleri içselleştirebilecekleri bir temel eğitim yapısına geçilerek okullaşma oranı artırılabilecektir.

Amaç 3	Okul öncesi eğitim ve temel eğitimde öğrencilerimizin bilişsel, duygusal ve fiziksel olarak çok boyutlu gelişimleri sağlanacaktır.									
Hedef 3.2	Öğrencilerimizin bilişsel, duygusal ve fiziksel olarak çok boyutlu gelişimini önemseyen, bilimsel düşünme, tutum ve değerleri içselleştirebilecekleri bir temel eğitim yapısına geçilerek okullaşma oranı artırılabilecektir.									
Performans Göstergeleri		Hedef Etkisi (%)	Başlangıç Değeri	2024	2025	2026	2027	2028	İzleme Sıklığı	Rapor Sıklığı
PG 3.2.2 Temel eğitimde 20 gün ve üzeri devamsız öğrenci oranı	PG 3.2.2.2 Ortaokulda 20 gün ve üzeri devamsız öğrenci oranı (%)	20	%5,7	%5,2	%4,7	%4	%3,7	%3,5	6 Ay	6 Ay
PG 3.2.3 Temel eğitimde okullaşma oranı (%)	PG 3.2.3.2 10-13 yaş grubu okullaşma oranı (%)	20	%98,62	%98,8	%99	%99,4	%99,7	%100	6 Ay	6 Ay
PG 3.2.4 Temel eğitimde öğrenci sayısı 30'dan fazla olan şube oranı (%)	PG 3.2.4.2 Ortaokulda öğrenci sayısı 30'dan fazla olan şube oranı (%)	20	0	0	0	0	0	0	6 Ay	6 Ay
Koordinator Birim		Temel Eğitim Genel Müdürlüğü								
İş Birliği Yapılacak Birimler		DÖGM, DHGM, SGB, TTKB, OGM, MTEGM, ÖERHGM, ÖÖKGM, HBÖGM, İEDB.								
Riskler		<ul style="list-style-type: none"> - Kademeler arası geçişlerde uygulanan sınav yöntemlerinin aileleri gelişim temelli değerlendirme anlayışından uzaklaştırması, - Yurtiçi ve yurt dışı göç hareketlerin yaşanması ve nüfusun ülke genelinde homojen bir şekilde dağılmaması, - İkili eğitimin çocuğun bütüncül gelişimi ihtiyaçlarına cevap vermeyi güçleştirilmesi, - Öğrenci ve öğretmenlerin klasik ölçme ve değerlendirme anlayışıyla yetişmiş olması ve gelişim temelli değerlendirme konusunda deneyim eksikliği. 								
Stratejiler	S 3.2.1	İlkokul ve ortaokullarda okullaşma oranları artırılabilecek, devamsızlık oranları azaltılacaktır.								
	S 3.2.2	İlkokul ve ortaokullar gelişimsel açıdan yeniden yapılandırılacaktır.								
Maliyet Tahmini		2.000.00 TL								
Tespitler		<ul style="list-style-type: none"> - Yurtiçi nüfus hareketleri sonucunda bazı bölgelerde sürekli olarak derslik ihtiyacının oluşması ve ikili eğitim yapılması, - İlkokul ve ortaokullarda öğretim programları eğitim etkinlikleri ve ders sürelerinin öğrencilerin gelişim özelliklerine uygun olarak güncelleme ihtiyacı, - Öğrencilerin ders dışında öğrenme etkinliklerini destekleyecek yenilikçi ve yaratıcı düşünme becerilerini geliştirecek fırsatların yetersiz olması. 								
İhtiyaçlar		<ul style="list-style-type: none"> - Çocukların düşünsel, duygusal ve fiziksel ihtiyaçlarını destekleyen tasarım-beceri atölyelerinin kurulması, - Ders, teneffüs ve serbest etkinlik sürelerinin yeniden düzenlenmesi, - Öğretim programlarının çocuğun gelişimsel özelliklerine göre güncellenmesi, - İkili eğitimin sonlandırılması ve öğlen yemeği hizmeti verilmesi için finansman sağlanması. 								

Hedef 3.3. Temel eğitimde okulların niteliğini artıracak yenilikçi uygulamalara yer verilecektir.

Amaç A3	Okul öncesi eğitim ve temel eğitimde öğrencilerimizin bilişsel, duygusal ve fiziksel olarak çok boyutlu gelişimleri sağlanacaktır.								
Hedef 3.3	Temel eğitimde okulların niteliğini artıracak yenilikçi uygulamalara yer verilecektir.								
Performans Göstergeleri	Hedefe Etkisi (%)	Başlangıç Değeri	2024	2025	2026	2027	2028	İzleme Sıklığı	Rapor Sıklığı
PG 3.3.1 Eğitim kayıt bölgelerinde kurulan okul ve mahalle spor kulüplerinden yararlanan öğrenci oranı (%)	30	0	%2	%4	%4	%5	%5	6 Ay	6 Ay
PG 3.3.3 Destek programına katılan öğrencilerden hedeflenen başarıya ulaşan öğrencilerin oranı (%)	40	0	%70	%80	%85	%90	%95	6 Ay	6 Ay
Koordinatör Birim	Temel Eğitim Genel Müdürlüğü								
İş Birliği Yapılacak Birimler	SGB, İEDB, DHGM, DÖGM, ÖERHGM.								
Riskler	<ul style="list-style-type: none">- Okul dışı imkânların oluşturulmasında ilgili kurum ve kuruluşların yeterli desteği göstermemesi,- Yaz dönemlerinde bölgesel değişim programlarına yeterli talep olmaması,- Öğrencilerin sosyal girişimcilik konusundaki isteksizliği,- Okullara kaynak aktarılmasında kullanılacak kriterlerin belirsiz olması,- Dezavantajlı bölgelerdeki öğretmenlerin ortalama görev süresinin düşük olması.								
Stratejiler	S 3.3.1	- Temel eğitimde yenilikçi uygulamalara imkân sağlanacaktır.							
	S 3.3.2	- Temel eğitimde okullar arası başarı farkı azaltılarak okulların niteliği artırılacaktır.							
Maliyet Tahmini	3.000.00 TL								
Tespitler	<ul style="list-style-type: none">- Okulların çevresinde bulunan ve öğrencilerin gelişimine katkı sağlayacak kurum ve kuruluşlarla yeterince etkileşim içinde olmaması,- Öğrenme etkinliklerinde öğrencilerin toplumsal kültürümüze yönelik kazanımları yeterince edinmemesi ve hedeflenen başarıyı gösteremeyen öğrencilerin yeterince desteklenememesi,- Okul bahçelerinin öğrencilerin sosyal ve kültürel gelişimini desteklemede yetersiz kalması,- Temel eğitim kurumlarına kaynak aktarımında okullar arası farklılıkların takip edileceği bir sistemin bulunmaması,- Şartları elverişsiz okul ve öğretmenlerin eğitim hizmetlerini yerine getirmekte zorlanması.								
İhtiyaçlar	<ul style="list-style-type: none">- İlgili kurum ve kuruluşlarla iş birliği çalışmaları,- Okul bahçelerinin öğrencilerin çok yönlü gelişimini destekleyecek şekilde tasarlanması ve dersler ile ders dışı etkinliklerin kültürel kazanımlarla desteklenmesi,- Okul ve mahalle spor kulüpleri ile bölgesel değişim programları ve şartları elverişsiz okulların öğrenci ve öğretmenlerinin desteklenmesi için finansman sağlanması,- Okullar arası farklılıkları tespit etmek ve kaynakları adaletli bir şekilde paylaşmak için sistem kurulması,- Hedeflenen başarıyı gösteremeyen öğrencilerin desteklenmesine yönelik mekanizmaların oluşturulması.								

Amaç-5:

Özel eğitim ve rehberlik hizmetlerinin etkinliği artırılarak bireylerin bedensel, ruhsal ve zihinsel gelişimleri desteklenecektir.

Hedef 5.1: Öğrencilerin mizaç, ilgi ve yeteneklerine uygun eğitimi alabilmelerine imkân veren işlevsel bir psikolojik danışmanlık ve rehberlik yapılanması kurulacaktır.

Amaç 5		Özel eğitim ve rehberlik hizmetlerinin etkinliği artırılarak bireylerin bedensel, ruhsal ve zihinsel gelişimleri desteklenecektir.								
Hedef 5.1.		Öğrencilerin mizaç, ilgi ve yeteneklerine uygun eğitimi alabilmelerine imkân veren işlevsel bir psikolojik danışmanlık ve rehberlik yapılanması kurulacaktır.								
Performans Göstergeleri		Hedefe Etkisi (%)	Başlangıç Değeri	2024	2025	2026	2027	2028	İzleme Sıklığı	Rapor Sıklığı
PG 5.1.1. İşlevsel Psikolojik Danışmanlık ve Rehberlik sisteminin öğrenciye etkisi		60	0	%10	%40	%50	%80	%100	6 Ay	6 Ay
PG 5.1.2. Rehberlik öğretmenlerinden bir yılda mesleki gelişime yönelik hizmet içi eğitime katılanların oranı (%)		40	%33	%35	%37	%40	%42	%45	6 Ay	6 Ay
Koordinatör Birim		Özel Eğitim ve Rehberlik Hizmetleri Genel Müdürlüğü								
İş Birliği Yapılacak Birimler		TEGM, OGM, MTEGM, DÖGM, ÖÖKGM, HBÖGM, ÖYGGM, BİDB.								
Riskler		- Mezunları izleyecek etkin mekanizmaların olmaması, - Sınıf rehber öğretmeni olarak görevlendirilen öğretmenlerin rehberlik hizmetlerine yönelik bilgi eksikliği, - Öğrencinin yakın çevresinin öğrencinin ilgi ve yeteneklerine uygun olmayan beklentilerinin olumsuz etkileri.								
Stratejiler		S 5.1.1	- Psikolojik danışmanlık ve rehberlik hizmetleri ihtiyaçlara yönelik olarak yeniden yapılandırılacaktır.							
Maliyet Tahmini		5.000.00 TL								
Tespitler		- RAM ve okullar arasında yeterli düzeyde iş birliği olmaması, - Kariyer rehberlik sistemlerinde mezunlara ilişkin izlemelerin yetersiz kalması, - Mezunların izlenmesine ilişkin diğer kurum ve kuruluşlarla iş birliklerinin yetersiz olması.								
İhtiyaçlar		- Mezunları da kapsama alacak etkin bir kariyer rehberlik sisteminin kurulması, - RAM'ların yeniden yapılandırılması, - Rehberlik öğretmenlerine yönelik hizmet içi eğitimlerin düzenlenmesi.								

Hedef 5.2: Özel eğitim ihtiyacı olan bireyleri akranlarından soyutlamayan ve birlikte yaşama kültürünü güçlendiren eğitimde adalet temelli yaklaşım modeli geliştirilecektir.

Amaç 5		Özel eğitim ve rehberlik hizmetlerinin etkinliği artırılarak bireylerin bedensel, ruhsal ve zihinsel gelişimleri desteklenecektir.								
Hedef 5.2		Özel eğitim ihtiyacı olan bireyleri akranlarından soyutlamayan ve birlikte yaşama kültürünü güçlendiren eğitimde adalet temelli yaklaşım modeli geliştirilecektir.								
Performans Göstergeleri		Hedefe Etkisi (%)	Başlangıç Değeri	2024	2025	2026	2027	2028	İzleme Sıklığı	Rapor Sıklığı
PG 5.2.1 Kaynaştırma/bütünleştirme uygulamaları ile ilgili hizmet içi eğitim verilen öğretmen sayısı		20	%5	%10	%15	%20	%25	%30	6 ay	6 ay
Koordinatör Birim		Özel Eğitim ve Rehberlik Hizmetleri Genel Müdürlüğü								
İş Birliği Yapılacak Birimler		TEGM, OGM, MTEGM, DÖGM, ÖÖKGM, HBÖGM, İEDB, BİDB, SGB, PGM.								
Riskler		- Öğrencilerin eğitsel değerlendirme ve tanılamalarında alan taramasının yetersiz olması, - Özel eğitim konusunda öğretmenlerin ve velilerin bilgi ve farkındalığının az olması, - RAM'ların yönlendirme kararlarına yapılan itirazlar, - Tüm okulların engelli öğrencilerimizin kullanımına uygun olmaması, - Kaynaştırma, bütünleştirme uygulamaları yoluyla eğitim hakkında yeterli düzeyde bilgi sahibi olunmaması.								
Stratejiler		S5.2.1	-Özel eğitim ihtiyacı olan öğrencilere yönelik hizmetlerin kalitesi artırılacaktır.							
Maliyet Tahmini		3.000.00 TL								
Tespitler		- Yerel yönetimlerin yeterli düzeyde özel eğitim merkezi kurmamış olması, - Mevcut okulların engelli öğrencilerimizin kullanımına uygun olmaması, - Okul binalarının arsa sorunları nedeniyle çok katlı olarak yapımına devam edilmesi, - Kaynaştırma/bütünleştirme uygulamaları yoluyla eğitim hakkında yeterli düzeyde bilgi sahibi olunmaması.								
İhtiyaçlar		- Yeni okul yerleri planlanırken özellikle temel eğitimde tek katlı okul binaları planlanması, - Mevcut okulların tümünün özel eğitime ihtiyaç duyan öğrencilere göre düzenlenmesi, - Eğitsel değerlendirme ve tanılama için tarama faaliyetlerinin ve kapsamının artırılması, - Özel eğitim okullarında alan mezunu öğretmen ihtiyacının giderilmesi, - Özel teşebbüs ile yerel yönetimlerin desteklerinin artırılması için çeşitli teşviklerin sağlanması.								

Hedef 5.3: Ülkemizin kalkınmasında önemli bir kaynak niteliğinde bulunan özel yetenekli öğrencilerimiz, akranlarından ayırıştırılmadan doğalarına uygun bir eğitim yöntemi ile desteklenecektir.

Amaç 5	Özel eğitim ve rehberlik hizmetlerinin etkinliği artırılarak bireylerin bedensel, ruhsal ve zihinsel gelişimleri desteklenecektir.								
Hedef 5.3	Ülkemizin kalkınmasında önemli bir kaynak niteliğinde bulunan özel yetenekli öğrencilerimiz, akranlarından ayırıştırılmadan doğalarına uygun bir eğitim yöntemi ile desteklenecektir.								
Performans Göstergeleri	Hedef Etkisi (%)	Başlangıç Değeri	2024	2025	2026	2027	2028	İzleme Sıklığı	Rapor Sıklığı
PG 5.3.1 Bilim ve sanat merkezleri grup tarama uygulaması yapılan öğrenci oranı (%)	20	%7	%10	%13	%15	%18	%20	6 Ay	6 Ay
PG 5.3.2 Bilim ve sanat merkezi öğrencilerinin programlara devam oranı (%)	20	%95	%95	%96	%96	%97	98	6 Ay	6 Ay
PG 5.3.3 Öğretim kademelerinde özel yeteneklilere yönelik açılan destek eğitim odalarında derslere katılan öğrenci sayısı	15	4555	5300	6250	7300	8650	10000	6 Ay	6 Ay
Koordinatör Birim	Özel Eğitim ve Rehberlik Hizmetleri Genel Müdürlüğü								
İş Birliği Yapılacak Birimler	TEGM, OGM, DÖGM, ÖÖKGM, HBÖGM, BİDM, ÖDSHGM, YEĞİTEK.								
Riskler	<ul style="list-style-type: none"> - Tüm öğrencilerin tarama sistemine dâhil edilmesinin zorluğu, - Özgün zekâ testlerinin maliyetli olması ve üretilmesinde sıkıntılar yaşanması, - Özel sektörün tarama, tanılama ve eğitim konusunda yatırım yapmaması, - Özel yeteneklilerin eğitimine ilişkin toplumsal duyarlılığın az olması. 								
Stratejiler	S 5.3.1	- Özel yeteneklilere yönelik kurumsal yapı ve süreçler iyileştirilecektir.							
	S 5.3.2	- Özel yeteneklilere yönelik tanılama ve değerlendirme araçları daha ileri seviyeye taşınacaktır.							
Maliyet Tahmini	5.000.000 TL								
Tespitler	<ul style="list-style-type: none"> - Tarama hizmetlerinin yaygın olmaması, - Bilim ve sanat merkezlerinin kurumsal yapısının ve sayısının yetersiz olması, - Özel yeteneklilere yönelik tanılama ve değerlendirme araçlarının yetersiz olması, - Okullarda tasarım ve beceri atölyelerinin sayısının yetersiz olması, - Özel yeteneklilere yönelik öğrenme ortamları, ders yapıları ve materyallerinin geliştirme çalışmalarının yetersiz olması. 								
İhtiyaçlar	<ul style="list-style-type: none"> - Bilim ve sanat merkezleri kurulması ve kurumsal yapısının yeniden kurgulanması, - Tarama hizmetlerinin yaygınlaştırılması, - Özgün zekâ ve yetenek testleri geliştirilmesi ve yurt dışında geliştirilmiş ölçeklerin kültürel uyum çalışmaları yapılması için kaynak ihtiyacı, - Ölçek geliştirme çalışmaları için nitelikli hizmet içi ve sertifika eğitimlerinin düzenlenmesi, - Özel yeteneklilere yönelik öğrenme ortamları, ders yapıları ve materyallerinin geliştirilmesinde özel teşebbüsün katkılarının artırılması için iş birliği yapılması. 								



4.BÖLÜM

MALİYETLENDİRME

4. MALİYETLENDİRME

Amaç Hedef No	2024	2025	2026	2027	2028	Toplam Maliyet
Amaç 1						
Hedef 1.1	2.000.00TL	3.000.00TL	4.000.00TL	5.000.00TL	6.000.00TL	20.000.00 TL
Hedef 1.2	1.000.00TL	2.000.00TL	3.000.00TL	4.000.00TL	5.000.00TL	15.000.00 TL
Hedef 1.3	3.000.00TL	4.000.00TL	5.000.00TL	6.000.00TL	7.000.00 TL	25.000.00 TL
Amaç 2						
Hedef 2.1	1.000.00TL	2.000.00TL	3.000.00TL	4.000.00TL	5.000.00 TL	15.000.00 TL
Hedef 2.2	5.000.00TL	6.000.00TL	7.000.00TL	8.000.00 TL	9.000.00 TL	35.0000.00 TL
Amaç 3						
Hedef 3.1	5.000.00TL	6.000.00TL	7.000.00TL	8.000.00 TL	9.000.00 TL	35.0000.00 TL
Hedef 3.2	2.000.00TL	3.000.00TL	4.000.00TL	5.000.00TL	6.000.00TL	20.000.00 TL
Hedef 3.3	3.000.00TL	4.000.00TL	5.000.00TL	6.000.00TL	7.000.00 TL	25.000.00 TL
Amaç 4						
Hedef 4.1	0	0	0	0	0	0
Hedef 4.2	0	0	0	0	0	0
Hedef 4.3	0	0	0	0	0	0
Hedef 4.4	0	0	0	0	0	0
Amaç 5						
Hedef 5.1	5.000.00TL	6.000.00TL	7.000.00TL	8.000.00 TL	9.000.00 TL	35.0000.00 TL
Hedef 5.2	3.000.00TL	4.000.00TL	5.000.00TL	6.000.00TL	7.000.00 TL	25.000.00 TL
Hedef 5.3	5.000.00TL	6.000.00TL	7.000.00TL	8.000.00 TL	9.000.00 TL	35.0000.00 TL
Amaç 6						
Hedef 6.1	0	0	0	0	0	0
Hedef 6.2	0	0	0	0	0	0
Hedef 6.3	0	0	0	0	0	0
Hedef 6.4	0	0	0	0	0	0
Amaç 7						
Hedef 7.1	0	0	0	0	0	0
Hedef 7.2	0	0	0	0	0	0
Amaç Toplam	35.000.00 TL	46.000.00 TL	59.000.00 TL	68.000.00 TL	79.000.00 TL	287.000.00 TL
Gen. Yön Gideri	5.000.00 TL	4.000.00 TL	6.000.00 TL	7.000.00 TL	6.000.00 TL	28.000.00 TL
TOPLAM KAYNAK	40.000.00 TL	50.000.00 TL	65.000.00 TL	75.000.00 TL	85.000.00 TL	315.000.00 TL

5.BÖLÜM

İZLEME VE DEĞERLENDİRME

İzleme Ve Değerlendirme Modeli

5018 sayılı Kamu Mali Yönetimi ve Kontrol Kanununun amaçlarından biri; kalkınma planları ve programlarda yer alan politika ve hedefler doğrultusunda kamu kaynaklarının etkili, ekonomik ve verimli bir şekilde elde edilmesi ve kullanılmasını, hesap verebilirliği ve malî saydamlığı sağlamak üzere, kamu malî yönetiminin yapısını ve işleyişini düzenlemektir.

Bu amaç doğrultusunda kamu idarelerinin; stratejik planlar vasıtasıyla, kalkınma planları, programlar, ilgili mevzuat ve benimsedikleri temel ilkeler çerçevesinde geleceğe ilişkin misyon ve vizyonlarını oluşturması, stratejik amaçlar ve ölçülebilir hedefler saptaması, performanslarını önceden belirlenmiş olan göstergeler doğrultusunda ölçmesi ve bu sürecin izleme ve değerlendirmesini yapmaları gerekmektedir.

Bu kapsamda Altıeylül Ortaokulu Müdürlüğü 2024-2028 dönemine ilişkin kalkınma planları ve programlarda yer alan politika ve hedefler doğrultusunda kaynaklarının etkili, ekonomik ve verimli bir şekilde elde edilmesi ve kullanılmasını, hesap verebilirliği ve saydamlığı sağlamak üzere Altıeylül Ortaokulu Müdürlüğü 2024-2028 Stratejik Planı'nı hazırlamıştır. Hazırlanan planın gerçekleştirme durumlarının tespiti ve gerekli önlemlerin zamanında ve etkin biçimde alınabilmesi için Altıeylül Ortaokulu Müdürlüğü 2024-2028 Stratejik Planı İzleme ve Değerlendirme Modeli geliştirilmiştir.

İzleme, stratejik plan uygulamasının sistematik olarak takip edilmesi ve raporlanmasıdır. Değerlendirme ise, uygulama sonuçlarının amaç ve hedeflere kıyasla ölçülmesi ve söz konusu amaç ve hedeflerin tutarlılık ve uygunluğunun analizidir.

Altıeylül Ortaokulu Müdürlüğü 2024-2028 Stratejik Planı İzleme ve Değerlendirme Model'inin çerçevesini;

1. Okul 2024-2028 Stratejik Planı ve performans programlarında yer alan performans göstergelerinin gerçekleştirme durumlarının tespit edilmesi,
2. Performans göstergelerinin gerçekleştirme durumlarının hedeflerle kıyaslanması,
3. Sonuçların raporlanması ve paydaşlarla paylaşımı,
4. Gerekli tedbirlerin alınması

Süreçleri oluşturmaktadır

Okul 2024-2028 Stratejik Planı'nda yer alan performans göstergelerinin gerçekleştirme durumlarının tespiti yılda iki kez yapılacaktır. Yılın ilk altı aylık dönemini kapsayan birinci izleme kapsamında, harcama birimlerinden sorumlu oldukları göstergeler ile ilgili gerçekleştirme durumlarına ilişkin veriler toplanarak konsolide edilecektir. Göstergelerin gerçekleştirme durumları hakkında hazırlanan rapor üst yöneticiye sunulacak ve böylelikle göstergelerdeki yıllık hedeflere ulaşılmasını sağlamak üzere gerekli görülebilecek tedbirlerin alınması sağlanacaktır.

Yılın tamamını kapsayan ikinci izleme dâhilinde; harcama birimlerden sorumlu oldukları göstergeler ile ilgili yılsonu gerçekleştirme durumlarına ait veriler toplanarak konsolide edilecektir. Yıl sonu gerçekleştirme durumları, varsa gösterge hedeflerinden sapmalar ve bunların nedenleri üst yönetici başkanlığında harcama birim yöneticilerince değerlendirilerek gerekli tedbirlerin alınması sağlanacaktır. Ayrıca, stratejik planın yıllık izleme ve değerlendirme raporu hazırlanarak kamuoyu ile paylaşılacaktır.

Ayrıca, Okul/Kurum/Bakanlık düzeyinde stratejik hedeflerin gerçekleşme yüzdesi Bakanlık izleme-değerlendirme sistemi üzerinden takip edilecek ve göstergelerin gerçekleşme durumları düzenli olarak kamuoyu ile paylaşılacaktır.

İzleme Değerlendirme Dönemi	Gerçekleştirme Zamanı	Süreç Açıklaması	Zaman Kapsamı
Birinci İzleme Değerlendirme Dönemi	Her Yılın Temmuz Ayı İçerisinde	-Harcama birimlerinden sorumlu oldukları göstergelerle ilgili gerçekleşme durumlarına ilişkin verilerin toplanması ve konsolide edilmesi -Göstergelerin gerçekleştirme durumları hakkında raporun üst yöneticiye sunulması	Ocak Temmuz Dönemi
İkinci İzleme Değerlendirme Dönemi	İzleyen Yılın Şubat Ayına Kadar	-Harcama birimlerinin sorumlu olduğu göstergeler ile ilgili yılsonu gerçekleştirme durumlarına ilişkin verilerin toplanması ve konsolide edilmesi -Üst Yönetici Başkanlığında harcama birim yöneticilerince yılsonu gerçekleştirilmelerinin gösterge hedeflerinden sapmaların ve sapma nedenlerin değerlendirilerek gerekli tedbirlerin alınması	Tüm Yıl

İMZA LİSTESİ

Strateji Geliştirme Kurulu (Stratejik Planlama Üst Kurulu)	Sıra No	Adı Soyadı	Görevi	Unvanı	İmzası
	1	Mehmet Akif BAKİLER	Başkan	Okul Müdürü	
	2	Serkan ÜZÜM	Koordinatör	Müdür Yardımcısı	
	3	Müjde AKÇAY	Üye	Rehber Öğretmen	
	4	Soner ÜNLÜER	Üye	Öğretmen	
	5	Meltem ÇELİK	Üye	Okul-Aile Birliği Başkanı	
Stratejik Planlama Ekibi	Sıra No	Adı Soyadı	Görevi	Unvanı	İmzası
	1	Serkan ÜZÜM	Başkan	Müdür Yardımcısı	
	2	Ebru TÜRK	Üye	Öğretmen	
	3	Şeyma AKBIYIK	Üye	Öğretmen	
	4	Saadet TAŞKIN DEMİR	Üye	Öğretmen	
	5	M. Ramazan NİŞAN	Üye	Öğretmen	
6	Meltem ÇELİK	Üye	Veli		

EKLER:

EK-1 Paydaş Anketleri

Aşağıda verilen anketler, okul/kurumlara örnek olması bakımından rehberlere eklenmiştir. Anket içerikleri, okul/kurum türüne ve yapısına göre değişiklik göstermelidir.

Sevgili Öğrencimiz;

- Bu anketin amacı, okul hakkındaki görüşlerini toplamaktır.
- Bu anket, kimlik bilgileri girilmeden yapılmalıdır.
- Okul hakkında görüşlerini en iyi şekilde yansıtan kutuya “X” işareti koyarak neler düşündüğünü öğrenmemize yardımcı olabilirsin.
- Anketimize katıldığın için teşekkür ederiz.

NO	ORTAKOKUL ÖĞRENCİLERİ İÇİN KONU BAŞLIKLARI	Kesinlikle Katılıyorum	Katılıyorum	Kararsızım	Kesinlikle Katılmıyorum	Katılmıyorum
01-	Okulda kendimi güvende hissediyorum.	()	()	()	()	()
02-	Okul temiz ve hijyeniktir.	()	()	()	()	()
03-	Okulun fiziki koşullarını yeterlidir.	()	()	()	()	()
04-	Okul, yeni kabul edilen çocuklara uygun desteği sağlar.	()	()	()	()	()
05-	Farklı kültürlerden gelen öğrencilerin bu okulda memnuniyetle karşılanacağını düşünüyorum.	()	()	()	()	()
06-	Öğretmenlerime ihtiyaç duyduğumda kolaylıkla görüşebilirim.	()	()	()	()	()
07-	Okul müdürüne ihtiyaç duyduğumda kolaylıkla görüşebilirim.	()	()	()	()	()
08-	Okul rehberlik servisinden ihtiyaçlarım doğrultusunda faydalanabiliyorum.	()	()	()	()	()
09-	Okul kişisel hedefler belirlememde ve bu hedeflere ulaşmamda yeterli rehberlik ediyor.	()	()	()	()	()
10-	Okulumda yer almam için birçok fırsat var.	()	()	()	()	()
11-	Okul bana yeterli ders dışı etkinlik olanakları sunuyor.	()	()	()	()	()
12-	Okul kulüpleri amacına uygun şekilde gelişimime katkı sağlıyor.	()	()	()	()	()
13-	Öğretmenlerim sınıfta adil kurallara sahipler ve tarafsızlar.	()	()	()	()	()
14-	Öğretmenlerim beni daha iyi performans göstermem için teşvik ediyor.	()	()	()	()	()
15-	Öğretmenlerim derslerin işlenişinde farklı ve ilgi çekici yöntemler kullanır.	()	()	()	()	()
16-	Sınav ve ödevlerin beni değerlendirmek için adil ve yeterli olduğunu düşünüyorum.	()	()	()	()	()
17-	Okulda düzenlenen sanatsal ve kültürel faaliyetler yeterlidir.	()	()	()	()	()
18-	Okulda öğrencilerin görüşleri dikkate alınır.	()	()	()	()	()
19-	Okul kantininde yeterli ve sağlıklı yiyecekler var.	()	()	()	()	()

20-	DYK'leri yeterli buluyorum.	()	()	()	()	()
-----	-----------------------------	-----	-----	-----	-----	-----

Kıymetli Öğretmenimiz;

- Bu anketin amacı, okul/kurum çalışmaları hakkındaki görüşlerinizi almaktır.
- Bu ankette kimlik bilgileri yer almaz.
- Lütfen okul hakkındaki görüşlerinizi en iyi şekilde yansıtan kutuya “X” işareti koyarak belirtiniz.
- Anketimize katıldığımız için teşekkür ederiz.

NO	ÖĞRETMENLER İÇİN KONU BAŞLIKLARI	Kesinlikle Katılıyorum	Katılıyorum	Kararsızım	Kesinlikle Katılmıyorum	Katılmıyorum
01-	Okulun misyonu ve vizyonunu tam olarak anlıyorum.	()	()	()	()	()
02-	Okulda eğitim ve yönetim kalitesi sürekli olarak gelişiyor.	()	()	()	()	()
03-	Okul temiz ve hijyeniktir.	()	()	()	()	()
04-	Okul, öğrencilerin ve personelin güvenliğini sağlamak için uygun güvenlik önlemleri alır.	()	()	()	()	()
05-	Okul, yeni kabul edilen öğrencilere uygun desteği sağlar.	()	()	()	()	()
06-	Okulumuz mesleki yeterliliğimi geliştirmek için eğitim fırsatları sunuyor.	()	()	()	()	()
07-	Okul yönetimimiz öğretmenleri etkin bir şekilde yönlendirir.	()	()	()	()	()
08-	Okulumuz, öğrencilerin öğrenme ilgisini uyandıracak bir öğrenme ortamı oluşturmuştur.	()	()	()	()	()
09-	Etkili bir öğretmen olmak için ihtiyaç duyduğum kaynaklara erişimim var.	()	()	()	()	()
10-	Bana sunulan kaynakları kullanmak için gerekli eğitime sahibim.	()	()	()	()	()
11-	Okulumuzun, farklı ihtiyaçları olan öğrencileri desteklemek için etkin bir politikası vardır.	()	()	()	()	()
12-	Okulumuz müfredat uygulamasını etkin bir şekilde izler.	()	()	()	()	()
13-	Okulumuz, velilere uygun etkinlikler düzenlemektedir.	()	()	()	()	()
14-	Diğer öğretmenlerle iş birliği yaparım.	()	()	()	()	()
15-	Okul personeli arasında dostane bir ilişki sürdürülür.	()	()	()	()	()
16-	Takım ruhumuz ve moralimiz yüksek.	()	()	()	()	()
17-	Okulumuza aidiyet hissediyorum.	()	()	()	()	()

Kıymetli Velimiz;

- Bu anketin amacı, okul/kurum çalışmaları hakkındaki görüşlerinizi almaktır.
- Bu ankette kimlik bilgileri yer almaz.
- Lütfen okul/kurum hakkındaki görüşlerinizi en iyi şekilde yansıtan kutuya “X” işareti koyarak belirtiniz.
- Anketimize katıldığınız için teşekkür ederiz.

NO	ÖĞRETMENLER İÇİN KONU BAŞLIKLARI	Kesinlikle Katılıyorum	Katılıyorum	Kararsızım	Kesinlikle Katılmıyorum	Katılmıyorum
01-	Okulun misyonu ve vizyonunu tam olarak anlıyorum.	()	()	()	()	()
02-	Okulda eğitim ve yönetim kalitesi sürekli olarak gelişiyor.	()	()	()	()	()
03-	Okul temiz ve hijyeniktir.	()	()	()	()	()
04-	Okul, öğrencilerin ve personelin güvenliğini sağlamak için uygun güvenlik önlemleri alır.	()	()	()	()	()
05-	Okul, yeni kabul edilen öğrencilere uygun desteği sağlar.	()	()	()	()	()
06-	Okul, çocuğumun okumaya olan ilgisini geliştirmesine yardımcı olabilir.	()	()	()	()	()
07-	Okul çocuğumun öğrenme ilgisini güçlendiriyor.	()	()	()	()	()
08-	Okul çocuğumun ahlak gelişimini teşvik edebilir.	()	()	()	()	()
09-	Okulda kullanılan değerlendirme yöntemleri çocuğumun gelişimini tüm yönleriyle anlamama yardımcı oluyor.	()	()	()	()	()
10-	Okul, çocuğumun öğrenme performansı ve gelişimi hakkında beni iyi bilgilendiriyor.	()	()	()	()	()
11-	Okul çocuğumaduygusal rahatsızlık ve öğrenme güçlükleri ile karşılaştağında yeterli desteği ve rehberlik sağlar.	()	()	()	()	()
12-	Öğretmenlerin benimle iletişim kurma yöntemlerinden memnunum.	()	()	()	()	()
13-	Herhangi bir problem durumunda müdür endişelerime cevap veriyor.	()	()	()	()	()
14-	Okulda, velilerini ihtiyaçlarına uygun eğitim faaliyetleri düzenlenir.	()	()	()	()	()
15-	Okul, çocukların gelişimini desteklemek için velilerle iyi bir ilişki kurar.	()	()	()	()	()
16-	Okul, aktif veli katılımını teşvik eder.	()	()	()	()	()
17-	Okulun veli etkinliklerine aktif olarak katılırım.	()	()	()	()	()
18-	Bir veli olarak okula aidiyet hissediyorum.	()	()	()	()	()
19-	Çocuğumun evde devlerini tamamlamasını sağlarım.	()	()	()	()	()
20-	Çocuğumu okumaya teşvik ederim.	()	()	()	()	()
21-	Çocuğumun her gün okula gitmesini sağlarım.	()	()	()	()	()
22-	Çocuğumun eğitiminde aktif bir ortağım.	()	()	()	()	()

Ek-2 Stratejik Plan Mimarisi

1. Eğitime ve Öğretime Erişim ve Katılım

1.1. Okula devam ve tamamlama

- 1.1.1.Sınıf tekrarı
- 1.1.2.Okulu bırakma
- 1.1.3.Devamsızlık

1.2. Ders Dışı etkinliklere katılım

- 1.2.1.Kulüp faaliyetleri
- 1.2.2.Gezi, Fuar ve Gözlem Faaliyetleri
- 1.2.3.Sosyal Sorumluluk Faaliyetleri
- 1.2.4.Bölgesel (yerel), Ulusal ve Uluslararası Proje, Yarışma vb. Etkinliklere Katılım

1.3. Özel eğitime ihtiyaç duyan bireylerin erişimi

1.4. Destekleme ve yetiştirme kurslarına katılım ve devam

1.5. Özel politika gerektiren grupların eğitim ve öğretime erişimi (göçmenler, romanlar, mevsimlik tarım işçilerinin çocuklarının eğitimi vd.)

1.6. Uzaktan eğitim faaliyetlerine katılım

1.7. Bir üst öğrenime geçiş

1.8. Mezuniyet oranı

2. Eğitim ve Öğretimde Kalite

2.1. Akademik Kazanımlar

- 2.1.1.Türkçe ve yabancı dil
 - 2.1.1.1. Dinleme
 - 2.1.1.2. Konuşma
 - 2.1.1.3. Okuma
 - 2.1.1.4. Yazma
 - 2.1.1.5. Okunan Kitap Sayısı
 - 2.1.1.6. Okuma, Yazma ve Konuşma Etkinlikleri
- 2.1.2.Matematik
- 2.1.3.Fen Bilimleri
- 2.1.4.Sosyal Bilimler
- 2.1.5.Meslek Dersleri
- 2.1.6.Eğitim Bilişim Ağı

2.2. 21.yy. Becerileri

- 2.2.1.STEM
- 2.2.2.Yapay Zekâ
- 2.2.3.Çevre ve İklim Değişikliği
 - 2.2.3.1. Kaynakların Tasarruflu Kullanımı
- 2.2.4.Finansal Okuryazarlık
- 2.2.5.Dijital Okuryazarlık
- 2.2.6.İletişim ve İş Birliği
- 2.2.7.Bilgi ve Medya Okuryazarlığı
- 2.2.8.Girişimcilik
- 2.2.9.Sosyal ve Kültürlerarası Beceriler
- 2.2.10. Problem Çözme Becerileri (Matematiksel problem çözmeden çatışma çözmeye kadar detaylandırılabilir.)
- 2.2.11. Eleştirel Düşünme Becerileri
- 2.2.12. *Yaratıcılık (Yenilikçilik) ve Bilimsel Araştırma Becerileri
- 2.2.13. Veri Okuryazarlığı
- 2.2.14. Sürdürülebilirlik ve İleri Dönüşüm

2.3. Toplumsal Yaşam Becerileri

2.3.1. Sevgi, Saygı, Adalet ve Hoşgörü Kazanımları

2.3.2. Ahlaki ve Etik Değerler

2.4. Değerler Eğitimi

2.4.1. Okul Hizmetlerine Katılım (temizlik, bakım vb.)

2.4.2. Sosyal Sorumluluk Çalışmaları

2.5. Ölçme ve Değerlendirme

2.5.1. Okul Sınavları

2.5.2. Ulusal Sınavlar

2.5.3. Ulusal ve Uluslararası Faaliyetlerde Alınan Dereceler

2.6. Sektöre, Üst Öğrenime Hazırlık ve İstihdam

2.6.1. Atölye Eğitimleri

2.6.2. Staj Eğitimleri

2.6.3. Buluş, Patent, Endüstriyel Tasarım, Marka ve Faydalı Model

2.6.4. Mesleki Alan Etkinlikleri

2.6.5. Mesleki Eğitime Katkı Sağlayacak İş Birlikleri

2.7. Rehberlik

2.7.1. Eğitsel Rehberlik

2.7.2. Mesleki Rehberlik

2.7.3. Kişisel Rehberlik

2.7.4. Oryantasyon

2.7.5. Aile rehberliği

3. Kurumsal Kapasite

3.1. Fiziksel İmkânlar ve Donatım

3.1.1. Derslikler

3.1.2. Spor Salonu

3.1.3. Kütüphane

3.1.4. Çok amaçlı Salon

3.1.5. Öğretmenler Odası

3.1.6. İdari Bölümler

3.1.7. Okul Bahçesi

3.1.8. Atölyeler

3.1.9. Laboratuvarlar

3.1.10. Yatakhane/Pansiyon

3.1.11. Yemekhane

3.1.12. Tuvaletler

3.1.13. Oyun Alanları

3.1.14. Bilişim Sınıfları

3.2. Mali Yönetim

3.2.1. Döner Sermaye Gelirleri

3.2.2. Mal ve Hizmet Alımları

3.2.3. Enerji Verimliliği

3.2.4. Kaynak Tasarrufu

3.3. İnsan kaynakları

3.3.1. Öğretmenlerin Mesleki Gelişimi

3.3.1.1. Okul Temelli Mesleki Gelişim Faaliyetleri

3.3.1.2. Öğretmen Bilişim Ağı

3.3.1.3. Mahalli Hizmet İçi Eğitimler

3.3.1.4. Aday Öğretmenlik

3.3.1.5. Mentorluk ve Koçluk

- 3.3.1.6. Ulusal ve Uluslararası İyi Uygulama Örnekleri
- 3.3.1.7. Personel Ödül Yönetimi
- 3.3.2. Okul Yöneticilerinin Mesleki Gelişimi
 - 3.3.2.1. Öğretmen Bilişim Ağı
 - 3.3.2.2. Mahalli Hizmet İçi Eğitimler
 - 3.3.2.3. Mentorluk ve Koçluk
 - 3.3.2.4. Ulusal ve Uluslararası İyi Uygulama Örnekleri
- 3.3.3. Destek Personelinin Mesleki Gelişimi
- 3.3.4. Motivasyon
- 3.3.5. İş Doyumu
- 3.3.6. Oryantasyon
- 3.3.7. Personelin İyi Olma Hali

3.4. Organizasyon

- 3.4.1. Görev Dağılımı
- 3.4.2. Kurul ve Komisyonlar
- 3.4.3. Okul Aile Birliği
- 3.4.4. Katılımcılık
- 3.4.5. Şeffaflık ve Hesap Verebilirlik
- 3.4.6. İzleme ve Değerlendirme
- 3.4.7. Bilgi ve İletişim Teknolojilerinden Yararlanma
- 3.4.8. Öğrenci İşlerinin Yönetimi
- 3.4.9. Kurum İçi İletişim
- 3.4.10. Okul Toplum İlişkileri
- 3.4.11. Kurumlar Arası İletişim ve İş Birliği

3.5. Okul Sağlığı ve Güvenliği

- 3.5.1. Kantin
- 3.5.2. Tuvaletler
- 3.5.3. Temizlik ve Hijyen Farkındalığı
- 3.5.4. Sağlıklı Beslenme ve Obezite
- 3.5.5. Bulaşıcı Hastalıklar
- 3.5.6. Bağımlılıkla Mücadele
- 3.5.7. Gıda Güvenliği
- 3.5.8. Okul Çevresi Güvenliği
- 3.5.9. İş Sağlığı ve Güvenliği (Okul Kazaları, Atölye Denetimleri vb.)
- 3.5.10. Zorbalık ve Şiddet

3.6. Sivil Savunma

- 3.6.1. İlk Yardım ve Acil Durum
- 3.6.2. Afet riski azaltma
 - 3.6.2.1. Deprem
 - 3.6.2.2. Sel
 - 3.6.2.3. Heyelan
 - 3.6.2.4. Yangın
 - 3.6.2.5. Çığ
 - 3.6.2.6. Salgın hastalıklar

EK-3 Örnek İzleme ve Değerlendirme Şablonu

2024-2025 Eğitim Öğretim Yılı Stratejik Plan İzleme ve Değerlendirme Tablosu					
A1					
H1.1					
Hedef 1.1 Performansı					
Sorumlu Birim					
Performans Göstergesi	Hedefe Etkisi (%)	Plan Dönemi Başlangıç Değeri *(A)	İzleme Dönemindeki Yıl Sonu Hedeflenen Değer (B)	İzleme Dönemindeki Gerçekleşme Değeri (C)	Performans (%) (C-A)/(B-A)
PG 1.1.1 Her dönem sınıf velilerine yönelik düzenlenen etkinlik sayısı	60	0	1	1	100
PG 1.1.2 En az bir aile eğitimi alan veli oranı (%)	40	25	75	60	70
Hedefe İlişkin Değerlendirmeler					
2024-2025 eğitim öğretim yılında PG 1.1.1 için performansın %100 oranında gerçekleştiği görülmektedir. 2024-2025 eğitim öğretim yılında PG 1.1.2 için performansı %70 oranında gerçekleştiği göz önünde bulundurularak ailelerin eğitim faaliyetlerine katılımının artırılması için sınıf rehber öğretmenleri aracılığıyla telefon görüşmeleri yapılması planlanmıştır.					

* 2024-2028 dönemini kapsayan stratejik plan için 2023 yılsonu değeridir.

**Her yılın ilk altı ayında, ilgili hedefe ait performans göstergelerinin performans düzeyi dikkate alınarak izlemenin yapıldığı yılın sonu itibarıyla hedeflenen değere ulaşıp ulaşılamayacağını analizi yapılır. Hedeflene değere ulaşılmasını engelleyecek hususlar ve riskler varsa değerlendirilir. Hedeflenen değere ulaşılmasını sağlayacak temel tedbirler kısaca yer verilir.

*PG 1.1.1'in performansının hedefe etkisinin çarpımı ile PG 1.1.2'nin performansının hedefe etkisinin çarpımları sonucunun toplanmasıyla elde edilir. $(\%100 \times \%60) + (\%70 \times \%40) = \%60 + \%28 = \%88$